

Panasonic®

Kezelési útmutató Légkondicionáló készülék



Típuszám

Beltéri egység

CS-NZ25VKE

CS-NZ35VKE

CS-NZ50VKE

CS-QZ25VKE

Kültéri egység

CU-NZ25VKE

CU-NZ35VKE

CU-NZ50VKE

CU-QZ25VKE

Kezelési útmutató Légkondicionáló készülék

2-41

Mielőtt üzembe helyezné a készüléket, kérjük, olvassa végig figyelmesen ezt a kezelési útmutatót és őrizze meg, mert a későbbiekben is hasznára lehet, ha valaminek utána kíván nézni.

A mellékelt Telepítési útmutatót a telepítés előtt olvassa el a készülék telepítője, majd őrizze meg. A távvezérlő a beltéri egységhez van csomagolva és a telepítő távolítja el azt a telepítés előtt.

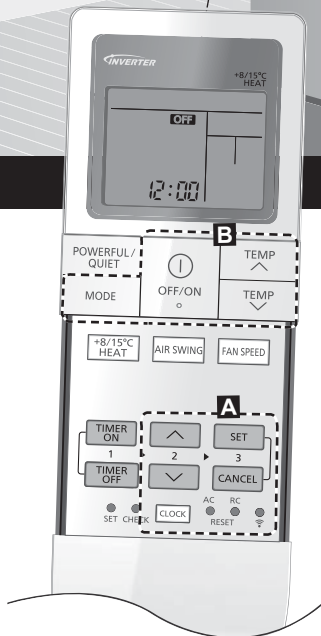
Magyar



ACXF55-24700

Az új beépített Hálózati Adapter lehetővé teszi, hogy hőszivattyúját bárholnan vezérelni tudja.

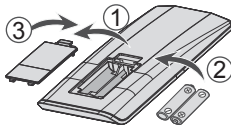
A távvezérlőt a beltéri egység vevőegységétől 8 m-es távolságon belül használja.



2

Rövid ismertető

Elemek behelyezése



- ① Húzza ki a távvezérlő hátsó fedelét.
- ② Helyezzen be AAA vagy R03 elemeket.
- ③ Zárja be a fedelet.

Órabeállítás



- ① Nyomja meg a **CLOCK** és állítsa be az időt **↑** **↓**.
 - Nyomja meg a **CLOCK** és tartsa lenyomva körülbelül 5 másodpercig az idő 12-órás (de/du) vagy 24-órás rendszerben történő kijelzéséhez.
- ② Hagyja jóvá **SET**.

Köszönjük, hogy Panasonic légkondicionáló berendezést vásárolt!

Tartalomjegyzék

Biztonsági óvintézkedések....	4-16
A rendszer áttekintése.....	17
A használat módja.....	18-29
További tudnivalók.....	30
Tisztítási útmutató.....	31
Hibaelhárítás.....	32-34
Információk.....	35-36
Szerzői jog.....	37-41

Tartozékok

- Távvezérlő
- AAA vagy R03 elemek x 2
- Távvezérlő tartó
- Csavarok a távvezérlő tartóhoz x 2

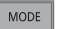
A kezelési útmutatóban található illusztrációk tájékoztató jellegűek, a valós egység kinézete azoktól eltérhet. A jövőbeni fejlesztések céljából a változtatás jogát fenntartjuk, minden külön értesítés nélkül.

Alapműveletek

- ① Az  gomb megnyomásával indítsa el/állítsa le a működtetést.

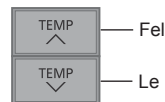


- Ne feledje, hogy a **OFF** kijelzésnek világítania kell az indításhoz.


- ② A  gomb megnyomásával válassza ki a kívánt módot.



- ③ Válassza ki a kívánt hőmérsékletet.



Választható tartomány:
16 °C ~ 30 °C

- Nyomja meg és tartsa nyomva a  gombot körülbelül 10 másodpercig a °C és °F közötti váltáshoz.

Biztonsági óvintézkedések

A személyi sérülések, egyéb balesetek vagy anyagi károk elkerülése érdekében tartsa be a következőket:

Az alább kategorizált figyelmeztetések figyelmen kívül hagyásából eredő, nem megfelelő használat balesetet vagy meghibásodást okozhat, melynek súlyosságát az alábbiak szerint osztályozzuk:

Ezeket a készülékeket nem az általános célközönség elérésére szánták.



FIGYEL-MEZTETÉS

Ez a jelzés súlyos vagy halálos balesetre figyelmeztet.



VIGYÁZAT

Ez a jelzés sérülés vagy vagyoni kár lehetőségére figyelmeztet.

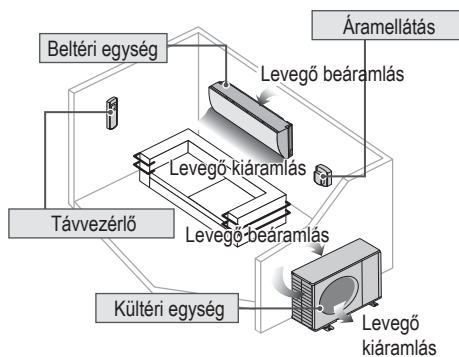
A követendő utasításokat az alábbi szimbólumokkal osztályoztuk:



Ez a szimbólum azt jelenti, hogy az adott műveletet **TILOS** végrehajtani!



Ezek a szimbólumok azt jelentik, hogy az adott műveletet **KÖTELEZŐ** végrehajtani!



FIGYEL-MEZTETÉS

Beltéri és kültéri egység



Ezt a készüléket 8 éven felüli gyermekek, korlátozott fizikai, érzékszervi vagy mentális képességekkel rendelkező személyek, illetve akik nem rendelkeznek megfelelő tapasztalattal vagy tudással az ilyen eszközök kezelésében csak abban az esetben használhatják, ha azt felügyelet mellett teszik, vagy a készülék biztonságos használatáról megfelelő útbaigazítást kaptak, és megértették a velejáró veszélyeket. Ne játsszanak gyerekek a készülékkel! A tisztítást és karbantartást gyermekek ne végezzék felügyelet nélkül!

Kérjük, hogy a készülék belső részeinek tisztítása, a készülék javítása, telepítése, áthelyezése vagy szétszerelése és újratelepítése esetén forduljon a márkakereskedőhöz vagy egy szakemberhez. A helytelen telepítés és kezelés szivárgást, áramütést vagy tüzet okozhat.

Bizonyosodjon meg a hivatalos kereskedőnél vagy egy szakember segítségével, hogy az előírt hűtőközeg típusát használja. A megadottól eltérő hűtőközeg használata a készülékben meghibásodást, illetve robbanást és sérülést stb. okozhat.



Ne használjon a jégtelenítési folyamat felgyorsításához illetve a tisztításhoz más eszközöket, csak azokat, amelyeket a gyártó ajánl. Bármilyen alkalmatlan módszer vagy összeférhetetlen anyag használata a termék károsodását okozhatja, illetve robbanást vagy komoly sérülést idézhet elő.

Ne telepítse a készüléket robbanás- illetve tűzveszélyes környezetbe. Ellenkező esetben tűz keletkezhet.

Ne dugja be az ujját vagy valamilyen tárgyat a beltéri illetve a kültéri egységbe, mert a forgórészek sérülést okozhatnak.



Ne érjen hozzá a kültéri egységhez villámásos vihar esetén, mert az áramütést okozhat.



Ne tartózkodjon hosszabb ideig a közvetlen hideg légáramban, a túlzott lehűlés megelőzése érdekében.

Ne üljön, illetve ne lépjen rá a készülékre, mert véletlenül leeshet.



Távvezérlő



A távvezérlőt tartsa távol csecsemőktől és gyermekektől, ne engedje, hogy játsszanak vele, megakadályozva ezzel, hogy véletlenül lenyeljék az elemeket.

Hálózati Adapter (aktíválva)



Ne használja a beltéri egységet orvosi vagy automatikus vezérlésű készülékek (automatikus ajtó, riasztórendszerek, stb.) közelében. (A beltéri egység által kibocsátott rádióhullámok interferálhatnak a készülékkel és a rendellenes működés következtében váratlan eseményhez vezethet)



Tartson legalább 15 cm távolságot a beltéri egységtől, ha szívritmusszabályzóval rendelkezik. (A beltéri egység által kibocsátott rádióhullámos interferálhatnak a szívritmusszabályzó működésével)

Áramellátás



Ne használjon átalakított kábelt, összekötő kábelt, hosszabbító kábelt vagy nem specifikált kábelt a túlmelegedés és a tűz megelőzése érdekében.



A túlmelegedés, tűz vagy áramütés elkerülése érdekében:

- Ugyanazt a hálózati csatlakozóaljzatot ne használja más berendezés táplálására is.
- Ne működtesse a készüléket nedves kézzel.
- Ne hajlítsa meg túlságosan a tápkábelt.
- Ne a hálózati csatlakozódugó bedugásával, illetve kihúzásával indítsa vagy állítsa le a készülék működését.



Ha a tápkábel megsérült, az esetleges veszélyek elkerülése érdekében, a cserét a gyártónak, a márkaszerviznek vagy hasonlóan képzett szakembernek kell elvégeznie.

Nyomatékosan javasoljuk, hogy szívárgó-áram védőkapcsolót (ELCB) vagy különböző áram működtetésű védőkapcsolót (RCD) telepítsen, az elektromos áramütés vagy tűz megelőzése érdekében.

A túlmelegedés, tűz vagy áramütés elkerülése érdekében:

- Megfelelően csatlakoztassa a hálózati csatlakozódugót.
- A hálózati csatlakozódugót rendszeresen tisztítsa meg a portól egy száraz ruhadarabbal.

Hagyja abba a készülék használatát, ha bármilyen rendellenességet/hibát észlel, húzza ki a csatlakozódugót, illetve kapcsolja le az áramellátást és a megszakítót.

(Füst-, tűz-, és áramütés-veszély)

Példák a rendellenes működésre/hibára:

- A szívárgó-áram védőkapcsoló (ELCB) gyakran kiold.
- Égett szagot érez.
- Rendellenes zaj vagy a készülék rezgése figyelhető meg.
- Víz szívárog a beltéri egységből.
- A hálózati kábel vagy a csatlakozódugó rendellenesen forró.
- A ventilátor sebessége nem állítható.
- A készülék bekapcsolása után azonnal leáll a működése, pedig be van kapcsolva.
- A ventilátor nem áll le még akkor sem, amikor leállította a készüléket.

Azonnal lépjen kapcsolatba a legközelebbi márkaszervizzel a karbantartás vagy a javítás elvégzésére.



Ezt a készüléket védőföldeléssel kell ellátni az elektromos áramütés vagy tűz megelőzése céljából.



Az áramütés elkerülése érdekében kapcsolja le az áramellátást és húzza ki a csatlakozódugót:



- tisztítás és javítás előtt,
- ha hosszabb ideig nem használja, vagy
- rendkívül erős villámcsapások esetén.

Biztonsági óvintézkedések



VIGYÁZAT

Beltéri és kültéri egység



Ne mossa a beltéri egységet vízzel, benzinnel, hígítóval vagy súrolószerrel, mert ez a készülék károsodását vagy korrózióját okozhatja.

Ne használja precíziós eszköz, étel, állat, növény, művészeti alkotás, vagy egyéb tárgy védelmére. Ez minőségromlást, stb. okozhat.

Ne helyezzen semmiféle gyúlékony anyaggal működő berendezést a légáramlás kivezető nyílásai előtt, mert ez a tüzet tovább terjeszheti.

Ne tegyen ki növényeket vagy háziállatokat a készülék közvetlen légáramlatának, hogy elkerülje a sérüléseket stb.

Ne érintse meg az éles alumínium-bordázatot, mert az éles részek sérülést okozhatnak.



Ne kapcsolja BE a beltéri egységet padló viaszolása közben. Viaszolás után szellőztesse ki alaposan a szobát, mielőtt bekapcsolja az egységet.

Ne telepítse a készüléket olajos és füstös területeken, a készüléken keletkező károk elkerülése érdekében.

Ne szerelje szét a készüléket tisztítási célból a sérülés elkerülése érdekében.

A készülék tisztítása közben, ne álljon instabil munkapadon, hogy elkerülje a sérüléseket.

Ne helyezzen vázát, vagy víztartályt a készülékre. A víz befolyhat a készülékbe és gyengítheti a szigetelést. Ez elektromos áramútéshez vezethet.

Működtetés közben ne nyissa ki az ajtót vagy az ablakot hosszabb ideig, mert az rossz hatásfokú energiafelhasználáshoz és kellemetlen hőmérséklet változásokhoz vezethet.



A vízszivárgás megakadályozása érdekében ellenőrizze, hogy a vízlevezető cső:

- Megfelelően csatlakozik,
- Távol van az ereszcatornától és víztartálytól, illetve
- Nem merül vízbe.

Huzamosabb ideig történő használat vagy gyúlékony eszköz használata után, szellőztesse ki rendszeresen a szobát.



Hosszabb használat után ellenőrizze, hogy a fali tartó elég stabilan rögzít-e a készüléket. Kilazult állapotban a készülék leeshet.

Távvezérlő



Ne használjon újratölthető (Ni-Cd) akkumulátorokat. Ez károsíthatja a távvezérlőt.



A távvezérlő hibás működésének illetve sérülésének megakadályozása érdekében:

- Távolítsa el az elemeket, ha a készüléket huzamosabb ideig nem fogja használni.
- Az új, azonos típusú elemeket polaritásuknak megfelelően kell behelyezni.

Hálózati Adapter (aktíválva)



Ellenőrizze a következő körülményeket előzetesen (Otthonában):

- Megfelelően csatlakoztassa a hálózati tápegységet. Ügyeljen rá, hogy ne halmozódjon fel por a hálózati tápegységen. (A hálózati tápegység gyenge érintkezése miatt gyulladás keletkezhet és ez tüzet okozhat)
- Ellenőrizze az egyéb személyek által beállított időzítők aktiválásának állapotát. (Váratlan futtatási-leállítási műveletek az emberi, állati testben és növényekben kárt okozhatnak)
- A légkondicionáló készülékben nem szabad rendellenes működésnek lennie. Még a szélirány megváltozása sem befolyásolhatja hátrányosan a személyeket, helyiségeket. (Ügyeljen rá, hogy ne legyen olyan tárgy a közelben, amely könnyen berepülhet, vagy beeshet, stb. a készülékbe. A szél által befújtt tárgyak tüzet, sérülést, stb. okozhatnak.)



Ellenőrizze a következő előírásokat kültéri működtetés előtt és közben:

- Informálja belső személyt a légkondicionáló készülék működési beállításainak körülményeiről. (Ez káros hatással lehet az emberi testre a kinti hőmérséklet és a szoba hőmérsékletének hirtelen változása miatt)
- A hőmérséklet beállítás a távvezérlő segítségével állítható.
- Amennyiben a szobában csecsemő, fizikailag sérült, idős személy, stb. tartózkodik, akik nem képesek önállóan szabályozni a hőmérsékletet, kérjük, ne használja ezt az alkalmazást.
- Kérjük, ellenőrizze a beállítást és a működési feltételeket. (A kinti- és a szoba hőmérséklete közti hirtelen változás hátrányosan befolyásolhatja emberi, állati testet és növényeket)

Áramellátás



Az áramütés elkerülése érdekében a csatlakozódugót ne a kábelnél fogva húzza meg, amikor kihúzza azt a csatlakozóaljzatból.



FIGYEL- MEZTETÉS



Ez a készülék R32 (közepesen gyúlékony hűtőközeggel) van feltöltve. Ha a hűtőközeg szivárog, és a készülék külső gyújtóforrásnak van kitéve, tűz keletkezhet.

Beltéri és kültéri egység



A berendezést olyan helyiségben kell telepíteni és/vagy működtetni, amelynek alapterülete nagyobb, mint A_{min} (m^2), és távol az olyan gyújtóforrásoktól, mint a forráság/szikrák/nyílt láng illetve az olyan veszélyes területektől, ahol gázkészülékek, gázsütők, hálószerű gázszolgáltató rendszerek vagy elektromos sütőberendezések stb. találhatóak. (Az A_{min} (m^2) értékét lásd a telepítési útmutató „A” táblázatában.)

Legyen elővigyázatos, mert a hűtőközeggel esetleg nincs szaga, ezért erősen ajánlott, hogy működésben legyenek olyan tűzveszélyes hűtőközeg-gáz érzékelők, amelyek képesek a szivárgást jelezni.

A szükséges szellőzőnyílásokat tartsa akadálymentesen.



Ne fúrja meg és ne hevítse a nyomás alatt lévő készüléket. A készüléket ne tegye ki hőnek, nyílt lángnak, szikráknak, sem egyéb gyújtóforrásnak. Ellenkező esetben felrobbanhat és sérülést vagy halált okozhat.

Biztonsági óvintézkedések

Óvintézkedések az R32 hűtőközeg használata esetén

Az alapvető telepítési munkafolyamat megegyezik a hagyományos hűtőközeg (R410A, R22) típusok telepítésével.



Mivel az üzemi nyomás magasabb, mint az R22 hűtőközeg típusnál, a csővezetékek, a telepítés és a szerviz szerszámok közül néhány speciális. Főképpen akkor, amikor az R22 hűtőközeg típust egy új R32 hűtőközeg típusra cseréli le, mindig cserélje le a kültéri oldalon a hagyományos csővezetéket és hollandi (csővégszorító) anyákat az R32 és R410A csővezetékre és hollandi anyákra. R32 és R410A esetén ugyanaz a hollandi anya használható a kültéri egység oldalán és a csővezetéknél.

Tilos egy rendszeren belül különböző hűtőközegeket összekeverni. Az R32 és R410A hűtőközeget alkalmazó típusoknál a hibás betöltés megakadályozása érdekében és biztonsági okokból eltérő a betöltő port menetátmérője. Ezért ellenőrizze azt előzetesen. [Az R32 és R410A betöltő port menetátmérője 12,7 mm (1/2 hüvelyk).]

Mindig legyen óvatos, nehogy idegen anyag (olaj, víz stb.) kerüljön a csővezetékbe. Ezenfelül a csővezeték tárolásánál biztonságosan zárja le a nyílást szorítással, ragasztószalaggal stb. (az R32 kezelése hasonló az R410A típuséhoz.)

- A működtetést, karbantartást, javítást és hűtőközeg kiürítését olyan szakképzett, tanúsítvánnyal rendelkező és a gyártó által ajánlott személynek kell elvégeznie, aki jártas a gyűlékony hűtőközegek használatában. Az összes személynek, aki működtetéssel, javítással, illetve a rendszer vagy annak alkatrészeinek karbantartásával foglalkozik, megfelelő oktatásban és tanúsítványban kell részesülnie.



- A hűtőkör részeit (párologtatók, léghűtők, levegőkezelő, kondenzátorok vagy folyadék tartályok), illetve a csöveket ne helyezze hőforrások, nyílt láng, működő gázkészülék, vagy működő elektromos fűtőrendszer közelébe.
- A felhasználónak/tulajdonosnak vagy a meghatalmazott képviselőnek rendszeresen ellenőriznie kell a riasztókat, gépi szellőzést és érzékelőket, legalább egyszer egy évben, ha ezt a helyi nemzeti szabályozás előírja, a megfelelő működés biztosítása érdekében.
- Napló vezetése szükséges. Ezeknek az ellenőrzéseknek az eredményeit be kell vezetni a naplóba.
- Forgalmas terek szellőzése esetén ellenőrizni kell, hogy nincs-e elakadás.
- Az új hűtő rendszer üzembe helyezése előtt, a telepítésért felelős személynek gondoskodnia kell arról, hogy a készüléket üzemeltető szakképzett és hitelesített személyzet a kezelési útmutató alapján a hűtő rendszer kivitelezésére, felügyeletére, működtetésére és karbantartására, illetve a használt kellékekre és hűtőközegre vonatkozó útmutatásokat megkapják, továbbá a biztonsági óvintézkedéseket szem előtt tartásuk.
- A szakképzett és tanúsított személyzet általános követelményeit az alábbiakban jelöltük:
 - a) Törvények, szabályozások és a gyűlékony hűtőközegekre vonatkozó szabványok ismerete; és
 - b) A gyűlékony hűtőközegekre, személyes munkavédelmi eszközökre, hűtőközeg szivárgás megelőzésére, palackok kezelésére, feltöltésére, szivárgás érzékelésére, kiürítésre és ártalmatlanításra vonatkozó részletes ismeretek és képességek; és,



- c) A nemzeti törvényekben, szabályozásokban és szabványokban előírt követelmények megértése és gyakorlatba való átültetése; és
- d) Folyamatos és rendszeres tréningek a szaktudás karbantartása érdekében.
- e) A légkondicionáló készülék csővezetékét forgalmas helyen úgy kell telepíteni, hogy a működés során védve legyen a véletlen károktól.
- f) Az óvintézkedéseket figyelembe kell venni a hűtőközeg csővezetékének túlzott rezgése vagy nyomása elkerülése érdekében.
- g) Ügyeljen rá, hogy a védőeszközök, hűtőközeg csövek és szerelvények megfelelően védve legyenek a káros környezeti hatásoktól (mint a nyomáscsökkentő csövekben felgyülemelő víz megfagyásából, illetve a szennyeződések és hulladékok felhalmozódásából eredő veszélyek).
- h) A hűtő rendszer hosszan futó csővezetékét meg kell tervezni és biztonságosan kell telepíteni (rögzített vagy őrzött) egy esetleges hidraulikus ütés rendszerkárosító hatásának minimalizálása érdekében.
- i) A hűtő rendszer véletlen - a bútorok mozgásából, vagy felújítási munkálatok miatt bekövetkező - repedésétől való megóvása.
- j) A szivárgás megelőzése érdekében, a helyszínen végzett zárt térben elhelyezkedő hűtőközeg csőcsatlakoztatásainak nyomását tesztelni kell. A teszt módnak legalább 5 gramm/év pontosságú hűtőközeg érzékenységgel kell rendelkeznie a maximálisan megengedett nyomás (>1.04 MPa, max 4.15 MPa) legalább 0,25-szöröse alatt. Nem szabad szivárognia.



1. Telepítés (Elhelyezés)

- A termék gyűlékony hűtőközeget tartalmaz, a telepítésnél figyelembe kell venni a Telepítési Útmutató „A” táblázatában található Amin (m²) értéket, a helyiség minimális alapterületére vonatkozóan.
- A hűtőközeg feltöltésénél a különböző csőhosszúság által okozott hatást számszerűsíteni, mérni és címkézni kell.
- Gondoskodjon róla, hogy a csővezeték kiépítése során a minimális mennyiségű csövet használjon fel. Ne használjon horpadt csövet és ne legyen túlságosan meghajlítva.
- Biztosítania kell, hogy a csővezeték védve legyen a fizikai behatásoktól.
- Meg kell felelnie a nemzeti gáz szabályozásoknak, a helyi önkormányzat által előírt szabályoknak és rendelkezéseknek. Értesítse a megfelelő hatóságokat az alkalmazandó szabályozásoknak megfelelően.
- Biztosítania kell, hogy a mechanikai csatlakoztatások elérhetőek legyenek karbantartás esetén.
- Amennyiben mechanikus szellőzés szükséges, a szellőzőnyílásokat akadálymentesen kell tartani.
- A termék ártalmatlanítása érdekében kövesse a Biztonsági óvintézkedések #12 a nemzeti előírásoknak megfelelően.
Mindig keresse fel a helyi önkormányzati irodákat a megfelelő kezelés érdekében.

Biztonsági óvintézkedések



2. Szervizelés

2-1. Szerviz személyzet

- A rendszer ellenőrzését, rendszeres felülvizsgálatát és karbantartását szakképzett és tanúsítvánnyal rendelkező szerviz személyzet végzi, aki a felhasználó vagy felelős személy alkalmazásában áll.
- Ügyeljen arra, hogy a tényleges hűtőközeg töltet méret megfeleljen a szoba méretének, amelyben a hűtőközeget tartalmazó részek telepítve lesznek.
- Ügyeljen arra, hogy a hűtőközeg ne szivároгjon.
- Minden olyan szakembernek, aki a hűtőközeg körrel dolgozik, érvényes tanúsítvánnyal kell rendelkeznie, amelyet az akkreditált megfelelőség értékelő iparági hatóság állít ki, amely engedélyezi a hűtőközegek biztonságos kezelésére vonatkozó kompetenciájukat az iparág értékelési előírásainak megfelelően.
- A szervizelés kizárólag a berendezés gyártó által ajánlott módon végezhető. Egyéb szakképesítésű személyzet igénybevételevel történő karbantartást és javítást a gyűlékony hűtőközeg használatában jártas személy felügyeletével kell végezni.
- A szervizelés kizárólag a berendezés gyártó által ajánlott módon végezhető.



2-2. Munka

- A gyűlékony hűtőközeget tartalmazó rendszereken végzett munka megkezdése előtt, végezzen biztonsági ellenőrzéseket a kigyulladás kockázatának minimalizálása érdekében.
A hűtőrendszer javításához kövesse a Biztonsági óvintézkedések #2-2-től #2-8-ig lépéseit, mielőtt megkezdí a munkát a rendszeren.
- A munka ellenőrzött módon kell, hogy történjen a gyűlékony gáz, illetve gőzök kockázatainak minimalizálása érdekében, amelyek a munkálatok elvégzése közben jelen vannak.
- A karbantartással foglalkozó, illetve a területen dolgozó személyzetet tájékoztatni és felügyelni kell a végzett munka jellegéből fakadóan.
- Kerülje a szűk helyeken történő munkálatokat.
Mindig biztosítson legalább 2 méteres biztonsági távolságot, vagy legalább 2 méter sugarú szabad területű zónát a forrástól.
- Viseljen megfelelő védőfelszerelést, beleértve a légzésvédelmet, épségének megőrzése érdekében.
- Tartson távolságot a gyűjtőforrásoktól és a forró fém felületektől.



2-3. Hűtőközeg jelenlétének ellenőrzése

- A területet a munkavégzés előtt és közben megfelelő hűtőközeg detektorral át kell vizsgálni, és biztosítani, hogy a technikus tudatában van a potenciálisan gyúlékony atmoszférának.
- A szivárgás ellenőrző készülék alkalmas kell, hogy legyen gyúlékony hűtőközeg érzékelésére, azaz ne szikrázzon és legyen megfelelően szigetelve, illetve valóban biztonságos.
- Ha a hűtőközeg szivárog/kifolyik, azonnal szellőztesse a területet és maradjon ellentétes szélirányban illetve távol a szivárgástól/kifolyástól.
- Ha a hűtőközeg szivárog/kifolyik, figyelmeztesse a szivárgás/kifolyás szélirányában tartózkodó személyeket, kerítse el azonnal a veszélyes területet és tartsa az illetéktelen személyeket a területen kívül.



2-4. Tűzoltó készülék jelenléte

- Amennyiben bármilyen hőhatással járó munkálatot végez a hűtő berendezésen, vagy ahhoz tartozó részen, megfelelő tűzoltó készülék legyen elérhető közelségben.
- A töltő terület mellett legyen porral, vagy CO₂-vel oltó tűzoltó készülék.



2-5. Gyújtóforrások kizárása

- A hűtőrendszeren olyan munkát végző személyek, amely gyúlékony anyagot tartalmazó, vagy korábban tartalmazó csövön dolgozik, nem használhatnak semmilyen gyújtóforrást, ami tűz, vagy robbanás veszélyt okozhat. A munkálatok elvégzése közben tilos a dohányzás.
- Minden lehetséges gyújtóforrás, mint pl. dohányzás, a telepítés, javítás, eltávolítás vagy eldobás helyétől megfelelően távol kell történnjen, mert eközben gyúlékony hűtőközeg szabadulhat ki a környező területre.
- A munka megkezdése előtt át kell vizsgálni a készülék körüli területet, hogy nincs-e gyulladás, vagy robbanás veszély.
- „DOHÁNYOZNI TILOS” táblákat kell kitenni.



2-6. Szellőztetett terület

- A területnek szabadtéren, vagy megfelelően szellőztetett helyen kell lennie, mielőtt felnyitják a készüléket, vagy forró közegű munkát végeznek rajta.
- Bizonyos mértékű szellőztetésre a munkavégzés közben is szükség van.
- A szellőztetés biztonságosan el kell, hogy távolítsa minden kibocsájtott hűtőanyagot, lehetőleg a külső atmoszférába.

Biztonsági óvintézkedések



2-7. A hűtőberendezés ellenőrzése

- Ha elektromos alkatrészeket cserél, azok meg kell feleljenek a rendeltetésnek és a megfelelő specifikációknak.
- Minden esetben tartsa be a gyártói karbantartási és szerviz előírásokat.
- Kétség esetén konzultáljon a gyártó műszaki osztályával.
- A következő ellenőrzéseket kell elvégezni a gyúlékony hűtőközeget használó berendezéseknél.
 - A tényleges hűtőközeg töltet méret megfelel a szoba méretének, amelyben a hűtőközeget tartalmazó részek telepítve lesznek.
 - A szellőzőberendezés és a kivezető nyílások megfelelően működnek és nincsenek eltorlaszolva;
 - Ha közvetett hűtőkört használnak, a másodlagos áramkört ellenőrizni kell, hogy van-e benne hűtőközeg.
 - A berendezésen található jelölés továbbra is jól látható és olvasható. Az olvashatatlan jelöléseket és jelzéseket javítani kell;
 - A hűtőcső és alkatrészei olyan helyre legyenek telepítve, ahol nagy valószínűséggel nincsenek kitéve olyan anyagnak, amely korrodálná a hűtőközeget tartalmazó alkatrészeket, kivéve, ha az alkatrészek olyan anyagból készültek, melyek ellenállnak a korróziónak, vagy megfelelően védve vannak az ellen.



2-8. Elektromos eszközök ellenőrzése

- Az elektromos alkatrészek javítása és karbantartása magában foglalja a kezdeti biztonsági ellenőrzéseket és alkatrész vizsgálati eljárásokat.
- Az előzetes biztonsági ellenőrzés a következőket tartalmazza, de nem korlátozódik az alábbiakra:
 - A vezetők kisütése: ezt biztonságos módon kell végezni, hogy elkerülje a szikraképződést;
 - Nincs-e feszültség alatt álló elektromos alkatrész, és a kábelezés a rendszer töltése, javítása, vagy leeresztése közben nincs-e szabadon;
 - A földelés folyamatos meglétét.
- Minden esetben tartsa be a gyártói karbantartási és szerviz előírásokat.
- Kétség esetén konzultáljon a gyártó műszaki osztályával.
- Ha olyan hiba lép fel, amely veszélyezteti a biztonságot, az áramforrást nem szabad csatlakoztatni a hűtőkörhöz, amíg a probléma megfelelően el nincs hárítva.
- Ha a hiba nem javítható ki azonnal, de szükség van a működés folytatására, megfelelő ideiglenes megoldást kell alkalmazni.
- A berendezés tulajdonosát tájékoztatni és jelenteni kell a hibát, hogy minden fél tudjon róla.



3. Tömített alkatrészek javítása

- Tömített alkatrészek javításakor a tömített burkolatok, stb. eltávolítása előtt minden áramforrást ki kell húzni a javítandó készülékből.
 - Amennyiben javítás közben szükség van áramforrásra, egy folyamatosan működő szivárgás ellenőrző készüléket kell használni a legkritikusabb ponton, amely jelzi a potenciálisan veszélyes helyzetet.
 - Különösen ügyeljen arra, hogy az elektromos alkatrészekon végzett munka közben a burkolatot ne módosítsa olyan módon, ami hatással lenne a védelemre. Ez magában foglalja a kábelek sérülését, a csatlakoztatások túlzott számát, az eredeti műszaki adatoktól eltérő terminálok létrehozását, a tömítések sérülését, a tömszelencék helytelen illesztését, stb.
 - A készüléket biztonságosan kell felszerelni.
 - Ellenőrizze, hogy a tömítések, vagy tömítő anyagok állapota nem romlott-e olyan mértékben, hogy már nem alkalmasak a gyűlékony atmoszféra behatolásának megakadályozására.
 - A cserealkatrészek meg kell feleljenek a gyártói specifikációknak.
- MEGJEGYZÉS: Szilikon tömítés alkalmazása ronthatja némely szivárgás ellenőrző készülék hatékonyságát.
Az alapvetően biztonságos alkatrészeket nem kell elszigetelni a munkavégzés előtt.



4. Gyújtószikramentes alkatrészek javítása

- Ne adjon a hűtőkörre állandó induktív, vagy kapacitív terhelést anélkül, hogy ellenőriznék, hogy az nem lépi túl a készülék megengedett feszültségét és áramerősségét.
- Kizárólag gyújtószikramentes alkatrészekon lehet dolgozni a gyűlékony közeg jelenléte mellett.
- A tesztberendezés megfelelő áramerősséggel kell rendelkezzen.
- Kizárólag a gyártó által meghatározott cserealkatrészeket használja.
Egyéb, a gyártó által nem specifikált alkatrészek alkalmazása robbanáshoz vezethet a hűtőközeg szivárgása miatt.



5. Vezetékezés

- Gondoskodjon róla, hogy a kábelek ne legyenek kitéve kopásnak, korróziónak, túlzott nyomásnak, rezgésnek, éles széleknek, vagy kedvezőtlen időjárási körülményeknek.
- Az ellenőrzés során számításba kell venni az elavulás, illetve a kompresszor vagy ventilátorokból áradó folyamatos rezgés hatásait is.



6. Gyűlékony hűtőközegek érzékelése

- Semmilyen körülmények között se használjon lehetséges gyújtóforrásokat a hűtőközeg szivárgás érzékeléséhez, illetve kereséséhez.
- Halogénlámpa (vagy más nyílt lánggal működő érzékelő eszköz) használata tilos.

Biztonsági óvintézkedések



7. A következő szivárgás érzékelő módszerek alkalmazhatóak hűtőközeget használó rendszerekhez

- 5 gramm/év vagy magasabb pontosságú hűtőközeg érzékenységgel ellátott univerzális érzékelő műszer használatánál nem szabad szivárgást érzékelnie a maximálisan megengedett nyomás (>1.04 MPa, max 4.15 MPa) legalább 0,25-szöröse alatt.
- Szivárgó áram érzékelő műszert használnál gyúlékony hűtőközeg érzékelésére, de az érzékenysége esetlegesen nem elegendő vagy előfordulhat, hogy újra kell kalibrálni. (Az érzékelő eszközt hűtőközeg-mentes területen kell kalibrálni.)
- Az érzékelő eszköz nem lehet potenciális gyújtóforrás, és a használt hűtőközeghez megfelelő kell legyen.
- A szivárgás érzékelő eszköz a hűtőközeg LFL-ének százalékos arányához kell igazítani, és a használt hűtőközegre és a megfelelő gáz százalékra (25 % maximum) kell kalibrálni.
- A szivárgás érzékelő folyadékok, például a buborékképző módszer és a fluoreszkáló anyagok, a legtöbb hűtőközeghez használhatóak.
- Kerülje a klór tartalmú szereket, mert az reakcióba léphet a hűtőközeggel és korrodálhatja a részöveket.
- Ha szivárgásra gyanakszik, távolítsa el, vagy oltsa ki minden nyílt lángot.
- Ha hűtőközeg szivárgást talál, amihez forrasztás szükséges, minden hűtőközeget távolítsa el, vagy szigeteljen el a rendszerben (a szelepek lezárásával) a készülék szivárgástól távoli részében. A hűtőközeg eltávolításához kötelező betartani a #8 pont óvintézkedéseit.



8. Áthelyezés és kiürítés

- Ha javítás - vagy más okból - felnyitják a hűtő áramkört, kövesse a hagyományos eljárásokat. Azonban fontos, hogy mivel figyelembe kell venni a gyúlékonyságot, a legjobb gyakorlatot kövesse. Tartsa be a következő eljárást: távolítsa el a hűtőközeget -> közömbös gázzal tisztítsák meg az hűtőkört -> ürítse ki -> közömbös gázzal tisztítsa meg az hűtőkört -> vágással vagy forrasztással nyissa meg a hűtőkört.
- A hűtőközeget a megfelelő gyűjtőtartályba engedje.
- A rendszert OFN-nel át kell tisztítani, hogy a készüléket biztonságossá tegye.
- Ezt a folyamatot esetlegesen többször is meg kell ismételni.
- Ne használjon sűrített levegőt vagy oxigént ehhez a feladathoz.
- A tisztítás a vákuum OFN-nel való feltörése által jön létre, és töltsé addig, amíg el nem éri a megfelelő üzemi nyomást, majd szellőztesse ki a légkörbe és végül vákuumozza le.
- Ezt a folyamatot addig kell ismételni, amíg nem marad hűtőközeg a rendszerben.
- Amikor az utolsó OFN adagot használja, a rendszert le kell vinni környezeti nyomásra, hogy megkezdhesse a munkát.
- Ez a művelet alapvető, ha forrasztást kell végezni a csöveken.
- Gondoskodjon róla, hogy a vákuumszivattyú kivezető nyílása ne legyen gyújtóforrás közelében és szellőzzön megfelelően.

OFN = oxigén-mentes nitrogén, nemesgáz típus



9. Töltési folyamatok

- A hagyományos töltési eljárások mellett a következő követelményeknek kell megfelelni:
 - Gondoskodjon róla, hogy más hűtőközeg szennyeződés nem lép fel a töltőeszköz használatakor.
 - A tömlők, vagy vezetékek a lehető legrövidebbek kell legyenek a bennük levő hűtőközeg mennyiség minimalizálása érdekében.
 - A palackokat az útmutatásuknak megfelelő helyzetben kell tartani.
 - Mielőtt feltölti a rendszert hűtőközeggel, ellenőrizze a hűtőrendszer földelését.
 - Címkézzze fel a készüléket a töltés befejezésekor (ha már eleve nincs felcímkézve).
 - Különösen ügyeljen arra, hogy ne töltse túl a hűtőrendszert.
- A rendszer újratöltése előtt OFN-nel tesztelni kell a nyomást (részletek a #7-es pontban).
- A töltés végeztével és az üzembe helyezés előtt szivárgás-ellenőrzés van szükség.
- A helyszíntől való távozás előtt újbóli szivárgás-ellenőrzést kell végezni.
- Elektrosztatikus feltöltődés képződhet és ez veszélyes körülményt hozhat létre a hűtőközeg feltöltésénél és kiürítésénél. A tűz és gyulladás elkerülése érdekében, oszlassa el a sztatikus elektromosságot a tárolóedény és a készülék leföldelésével és átkötésével, a feltöltés/kiürítés elvégzése előtt.



10. Üzemen kívül helyezés

- Az eljárás elvégzése előtt alapvetően fontos, hogy a technikus jól ismerje a készüléket és annak részleteit.
- Javasolt jól bevált gyakorlat, hogy minden hűtőközeg biztonságosan el legyen távolítva.
- A feladat megkezdése előtt olaj és hűtőközeg mintát kell venni, abban az esetben, ha az adott hűtőközeg újrahaználása előtt elemzésre van szükség.
- A feladat megkezdése előtt ellenőrizni kell, hogy van-e elektromos áram.
 - a) Ismerje meg a készüléket és annak működését
 - b) Elektromosan szigetelje el a rendszert.
 - c) A művelet megkezdése előtt biztosítsa, hogy:
 - Szükség esetén rendelkezésre álljon egy, a hűtőközeg palack kezelésére alkalmas eszköz;
 - Rendelkezésre álljon minden személyes védőfelszerelés, és ezt megfelelően használja;
 - Az eltávolítási folyamatot egy kompetens személy folyamatosan ellenőrizi;
 - Az eltávolítási felszerelés és palackok megfelelnek az irányadó szabványoknak.
 - d) Ha lehetséges, pumpálja ki a hűtő rendszert.
 - e) Ha nem tud vákuumot használni, alkalmazzon szívócsontot a hűtőközegnek a rendszer különböző részeiből való eltávolításához.
 - f) A mérőpalack legyen a mérlegen az eltávolítás előtt.
 - g) Indítsa el a az eltávolító gépet és a gyártói előírásoknak megfelelően működtesse.
 - h) Ne töltse túl a palackokat. (Nem több, mint 80 % folyadék töltés).

Biztonsági óvintézkedések



- i) Még átmenetileg se lépje túl a palack maximum nyomását.
 - j) Amikor a palackokat megfelelően megtöltötte, és befejezte a folyamatot, a palackokat és a berendezést azonnal távolítsa el a helyszínről és zárja el a berendezés összes szigetelő szelepét.
 - k) Az eltávolított hűtőközeget nem szabad átönteni más hűtőrendszerbe, kivéve, ha azt kitisztította és ellenőrizte.
- Elektrosztatikus feltöltődés képződhet és ez veszélyes körülményt hozhat létre a hűtőközeg feltöltésénél, illetve kiürítésénél.
A tűz és gyulladás elkerülése érdekében, oszlassa el a sztatikus elektromosságot a tárolóedény és a készülék leföldelésével és átkötésével, a feltöltés/kiürítés elvégzése előtt.



11. Címkézés

- A készüléket fel kell címkézni arra vonatkozóan, hogy üzemen kívül lett helyezve és nincs benne hűtőközeg.
- A címkét dátummal és aláírással kell ellátni.
- Ellenőrizze, hogy a készüléken vannak-e címkék arra vonatkozóan, hogy a berendezés gyűlékony hűtőközeget tartalmaz.



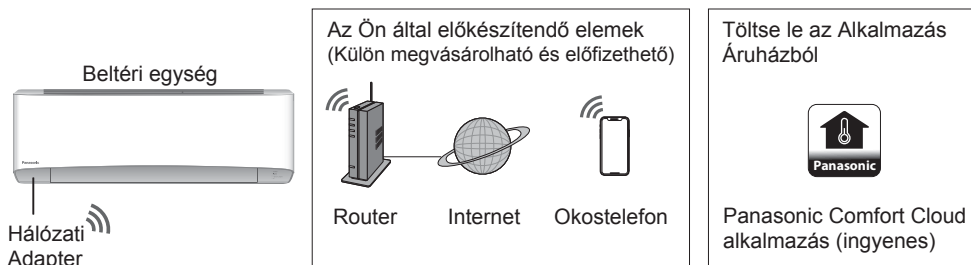
12. Eltávolítás

- Amikor eltávolítja a rendszerből a hűtőközeget javítás, vagy üzemen kívül helyezés céljából, ajánlott minden hűtőközeg biztonságos eltávolítása.
- Amikor a hűtőközeget áttölti palackokba, csak a megfelelő hűtőközeg tároló palackot használjon.
- Biztosítsa, hogy a teljes mennyiséget tárolni képes számú palack álljon rendelkezésre.
- Az összes felhasznált palackot meg kell jelölni és felcímkézni a tárolt hűtőközeg nevével (például: hűtőközeg tároló speciális palack).



- A palackoknak nyomás-csökkentő szeleppel és megfelelően működő elzáró szeleppel kell rendelkezniük.
- Az kiürítő palackokat ki kell üríteni és lehetőleg lehűteni a kiürítés előtt.
- A kiürítő berendezésnek működőképes állapotban kell lennie a berendezésre vonatkozó utasításokkal együtt, és alkalmasnak kell lennie a gyűlékony hűtőközeg eltávolítására.
- Továbbá, egy készlet kalibrált és jól működő mérlegre is szükség van.
- A tömlők szivárgás-mentes lekapcsoló kapcsokkal kell rendelkezzenek és jó állapotban kell legyenek.
- A kiürítő berendezés használata előtt ellenőrizze, hogy megfelelő állapotban van-e, megfelelően karban volt tartva és hogy minden elektromos alkatrésze le van-e tömítve, szigetelve, hogy a hűtőközeg szivárgása esetén megelőzze a gyulladást. Kérdés esetén konzultáljon a gyártóval.
- Az eltávolított hűtőközeget a megfelelő gyűjtőhengerben küldje vissza a hűtőközeg szolgáltatójának és mellékelje a megfelelő Hulladékszállítási dokumentumot.
- Ne keverje össze a hűtőközegeket a gyűjtőedényekben és különösképpen ne a palackokban.
- Ha eltávolítja a kompresszort, vagy kompresszor olajat, ezeket megfelelő szintre le kell engedni, hogy biztosan ne maradjon gyűlékony hűtőközeg a kenőanyagban.
- A kiürítési folyamatot a kompresszor beszállítóhoz való visszaküldése előtt kell elvégezni.
- A folyamat felgyorsítása érdekében kizárólag elektromos fűtést alkalmazzon a kompresszornál.
- Óvatosan engedje le az olajat a rendszerből.

A rendszer áttekintése



- Az APP (Alkalmazás) működéséhez Android 4.4 és frissebb, illetve IOS 9 és frissebb operációs rendszerrel rendelkező mobiltelefon szükséges. Bár, nem garantáljuk, hogy az APP (Alkalmazás) az összes Android operációs rendszer verzióval működni fog.
- A Hálózati Adapter kifejezetten a „Panasonic Comfort Cloud” alkalmazás termináljához lett kifejlesztve.
- A vezeték nélküli LAN hálózat lefedettségi területének magában kell foglalnia a légkondicionáló készülék telepítési helyét.

Műszaki adatok

Hálózati Adapter	Vezeték nélküli LAN modul (beépített)
Típus	DNSK-P11
Bemeneti feszültség	DC 5 V (A légkondicionáló készülék beltéri egységéből)
Jelenlegi fogyasztás	Tx/Rx max. 290/100 mA
Vezeték nélküli LAN szabvány	IEEE 802.11 b/g/n
Frekvencia tartomány	2.4 GHz sáv
Titkosítás	WPA2-PSK (TKIP/AES)

Óvintézkedések

- NE szerelje szét, illetve ne alakítsa át semmilyen módon ezt a Hálózati Adaptert.
- Ne távolítsa el ezt a Hálózati Adaptert a készülékből működés közben.
- A rádióhullámok segítségével közvetített és fogadott adatok lehallgathatóak és megfigyelhetők.

A frekvenciasávokban továbbított maximális rádiófrekvenciás teljesítmény

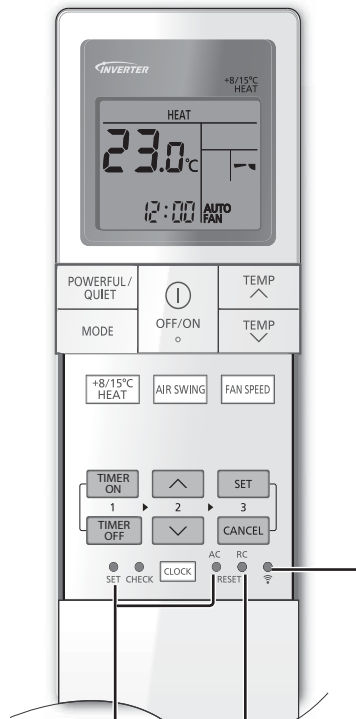
Vezeték nélküli típus	Frekvencia sáv	Max. EIRP (dBm)
WLAN	2412 - 2472 MHz	20 dBm

A készülék használata



Jelzőfény

- POWER
- TIMER
- DEICE
- +8/15°C HEAT
- Wi-Fi



Normál működés esetén nem használatos.

Nyomja meg ezt a gombot, ha vissza akarja állítani a távvezérlőt gyári (alapértelmezett) állapotra.

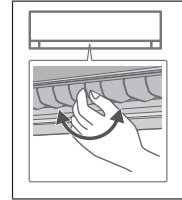
Nyomja meg az ON/OFF (KI/BE) lehetőséget a Vezeték nélküli LAN funkciók eléréséhez.

A légáramlás irányának beállítása



- Ne állítsa át kézzel a légtelítő-lapokat.

- Az oldalirányú működtetés kézzel beállítható az ábrán látható módon.

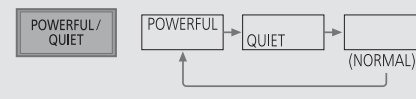


A ventilátor sebesség kiválasztása



- Automatikus (AUTO) üzemmódban a beltéri egység ventilátora automatikusan állítódik be a kiválasztott üzemmódtól függően.
- Csendes működtetés prioritásához, válassza a legalacsonyabb ventilátor sebességet (#).

Intenzív/Csendes közti váltás



POWERFUL (INTENZÍV):

A hőmérséklet gyors elérése

- Ez a művelet addig tart, amíg megnyomja ismételten a **POWERFUL/QUIET** gombot, vagy OFF (KI) állásba kapcsolja a készüléket a leállítás érdekében.

QUIET (CSENDES):

Élvezze a csendes működést

- Ez a működési mód csökkenti a levegőáramlás zaját.

Karbantartási fűtés használata



- A beltéri hőmérsékletet 8/15°C-on tartja. A ventilátor automatikusan magas ventilátor sebességre vált.
- Ez a művelet felülírja a működési módot és a **MODE** gomb megnyomásával visszavonható.
- A kültéri egység jégtelenítési művelete hirtelen hideg levegő áramlást eredményez a beltéri egységből. Fűtési móddal szüntesse meg a hideg levegőt.



Csatlakozás a hálózathoz



- Nyomja meg a gombot az otthoni vezeték nélküli LAN hozzáférési ponttal történő kommunikáció érdekében.
- A Vezeték nélküli LAN LED villogva jelöli a kapcsolódási állapotot az otthoni hozzáférési ponttal.

Gyors villogás	A készülék kapcsolatot létesít.
Lassú villogás	A készülék nem erősíti meg a kapcsolatot.
Nem villog (világít)	A készülék létrehozta a kapcsolatot.

- A készülékkel akkor is létesíthető kapcsolat, ha a készülék OFF (KI) állapotban van.

Megjegyzés

- Amennyiben a Vezeték nélküli LAN/LED folyamatosan villog és nem kívánja használni az APP-ot, nyomja meg a gombot a kikapcsolás érdekében.

Az időzítő beállítása

Kétféle Időzítő BE és Időzítő KI elérhető a készülék különböző beállított értékekkel történő BE és KI kapcsolásához.

1 Válassza ki az időzítő (ON) BE vagy (OFF) KI kapcsolását.

- Minden egyes nyomással:

2 Állítsa be az időt.

3 Hagyja jóvá.

Például:
 OFF (KI) 22:00-kor
 OFF 01 0:00
 OFF 01 22:00

- Az (ON) BE vagy (OFF) KI időzítő visszavonásához, nyomja meg a vagy lehetőséget a megfelelő vagy opció kiválasztásához és nyomja meg a gombot.
- Ha az időzítő működését manuálisan törölte, vagy ha hálózati feszültség-kimaradás történt, visszaállíthatja újra a korábbi beállítást a vagy gomb megnyomásával, a megfelelő vagy kiválasztásával, majd a megnyomásával.
- A legközelebbi időzítő beállítás megjelenik és sorban aktiválódik.
- Az időzítő a távvezérlő óra-beállítás alapján működik, és naponta ismétlődik, ha egyszer már beállították. Az óra-beállításokhoz, kérjük olvassa el a Rövid ismertetőt.

Megjegyzés

<ul style="list-style-type: none"> • Az összes módban aktiválhatja és törölheti a megfelelő gomb újbóli megnyomásával. 	, <ul style="list-style-type: none"> • Nem választható ki egyidejűleg.
---	---

A készülék használata

Alkalmazás telepítése

Android felhasználóknak (Android 4.4 vagy frissebb)

- Nyissa meg  Google Play.
- Keresse meg a „Panasonic Comfort Cloud” alkalmazást.
- Töltse le és telepítse.

iOS felhasználóknak (iOS 9 vagy frissebb)

- Nyissa meg  Download on the App Store.
- Keresse meg a „Panasonic Comfort Cloud” alkalmazást.
- Töltse le és telepítse.

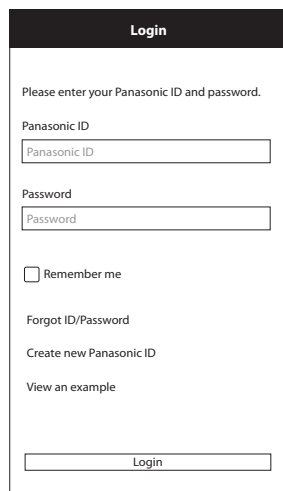
Megjegyzés

- Az alkalmazás felhasználói felületének megjelenítése minden bejelentés nélkül változhat a verzió frissítések miatt.
- Az alkalmazás használata díjmentes. Bár, egyéb díjak felmerülhetnek a csatlakozásra és működtetésre vonatkozóan.

A „Panasonic Comfort Cloud” elindítása

Hozzon létre Új Panasonic ID-t.

A „Panasonic Comfort Cloud” alkalmazás használatával vezérelheti a légkondicionáló készüléket.



Login

Please enter your Panasonic ID and password.

Panasonic ID
Panasonic ID

Password
Password

Remember me

Forgot ID/Password

Create new Panasonic ID

View an example

Login

- Új felhasználóként, a regisztrálás érdekében válassza a Hozzon létre Új Panasonic ID-t. lehetőséget.
- Regisztrált felhasználóként, jelentkezzen be a Panasonic ID-jával és jelszavával.

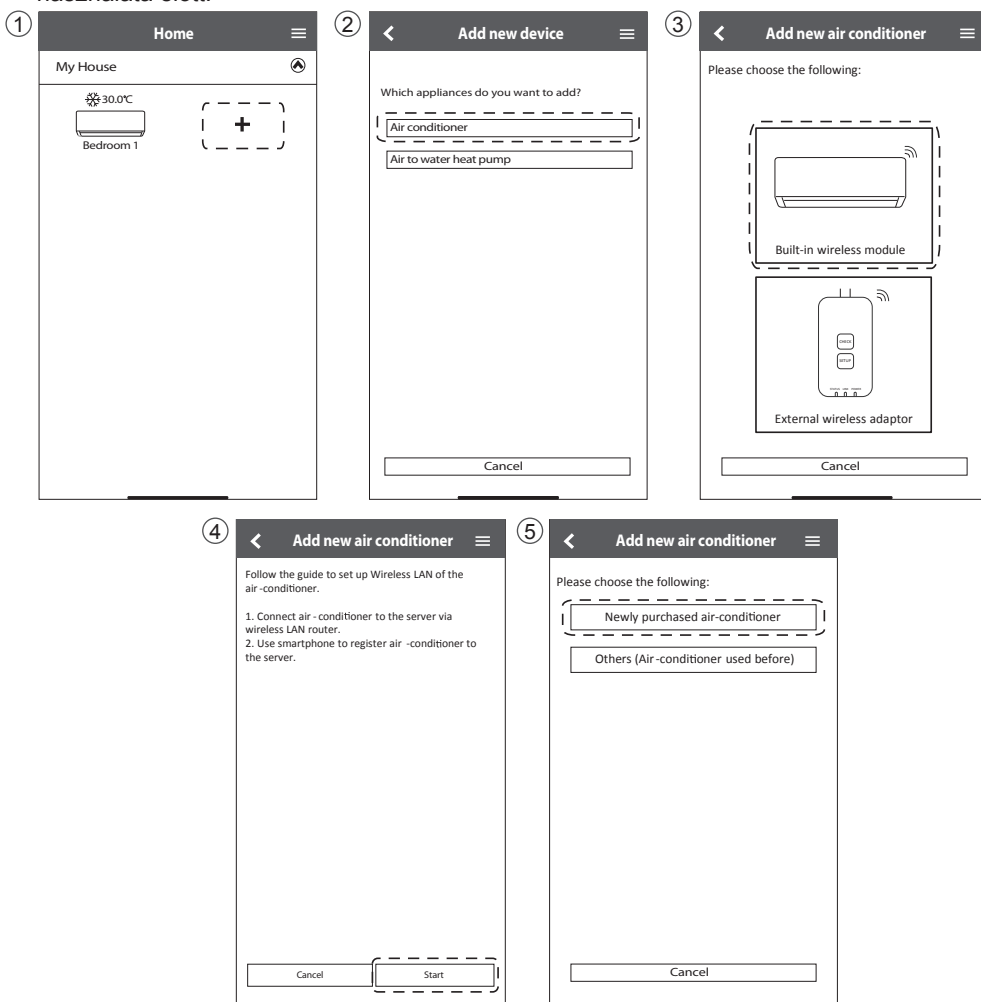
Alkalmazás beállítása

Beállítás előtt

- Ellenőrizze, hogy a vezeték nélküli router megfelelően csatlakozik-e a hálózathoz.
- Ellenőrizze, hogy a Vezeték nélküli LAN aktíválva van-e a mobiltelefonon.
- Az okostelefont és a légkondicionáló készüléket ugyanahhoz a vezeték nélküli routerhez kell csatlakoztatni.

Új légkondicionáló készülék hozzáadása

- A légkondicionáló készüléket regisztrálnia kell a "Panasonic Comfort Cloud" alkalmazás használata előtt.




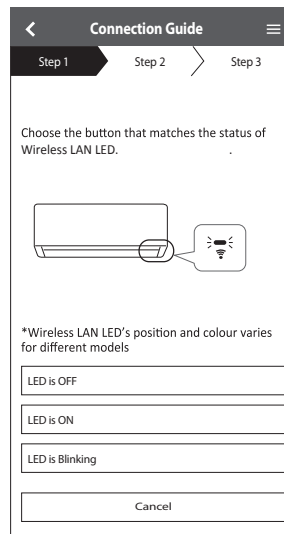
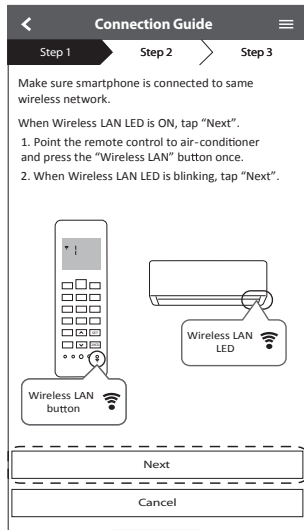
Magyar

A készülék használata

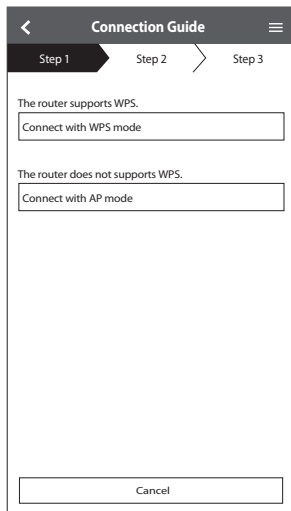
A készülék használata

A hálózati kapcsolat beállítása




- 1 Ügyeljen arra, hogy a Vezeték nélküli LAN LED-je ON (Bekapcsolva) legyen, irányítsa a távvezérlőt a légkondicionáló készülékre és nyomja meg a Vezeték nélküli LAN  gombot, amíg a Vezeték nélküli LAN LED átvált villogásra.
- 2 Amikor a Vezeték nélküli LAN LED villog, válassza ki a kívánt kapcsolódási beállítási módot.

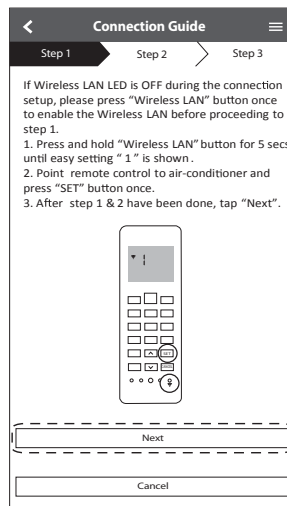
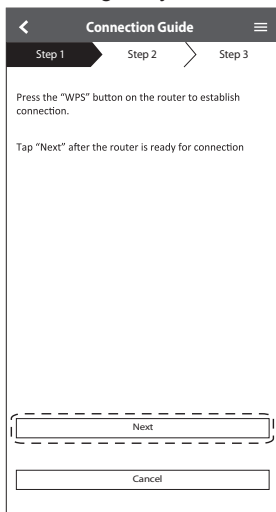


- 3 Válassza ki a kívánt router támogatás csatlakozási módot.

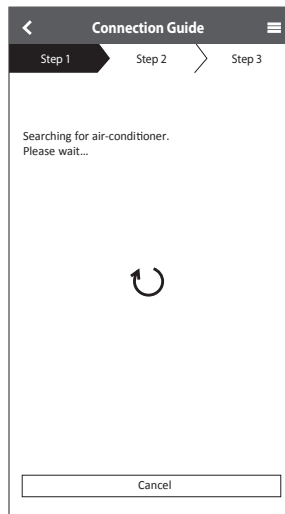
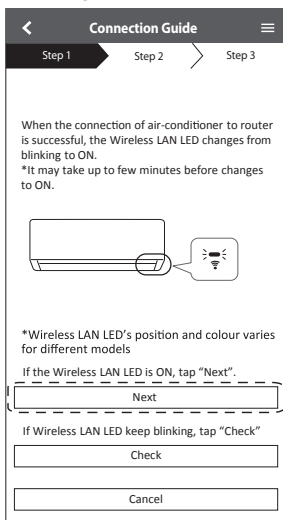


Hálózati kapcsolat WPS mód használatával (1. mód)

- 1 Nyomja meg a "WPS" gombot a routeren, amely csatlakoztatva lesz a légkondicionáló készülékhez.
 - Ellenőrizze a Vezeték nélküli LAN LED állapotát a távvezérlőn. Ha a Vezeték nélküli LAN LED OFF (Ki) állapotban van, nyomja meg a Vezeték nélküli LAN  gombot a Vezeték nélküli LAN csatlakozás engedélyezése érdekében.
- 2 Ügyeljen arra, hogy a Vezeték nélküli LAN LED ON (Be) állásban legyen. Nyomja meg és tartsa nyomva a Vezeték nélküli LAN  gombot 5 másodpercig, amíg az "1" kijelzésre kerül a távvezérlőn és nyomja meg a  lehetőséget a légkondicionáló készülékre irányítva.






- 3 Amikor a légkondicionáló készülék sikeresen csatlakozott a routerhez, a Vezeték nélküli LAN LED villogásról ON (Be) állapotba változik.
- 4 Ha a Vezeték nélküli LAN LED továbbra is villog, ellenőrizze a vezeték nélküli router csatlakoztatást.

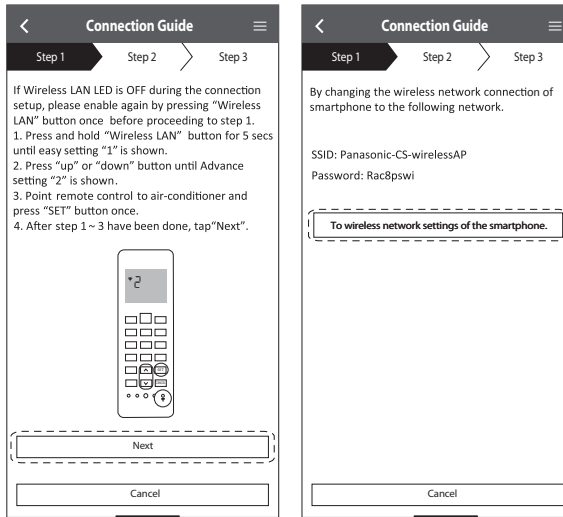


A készülék használata

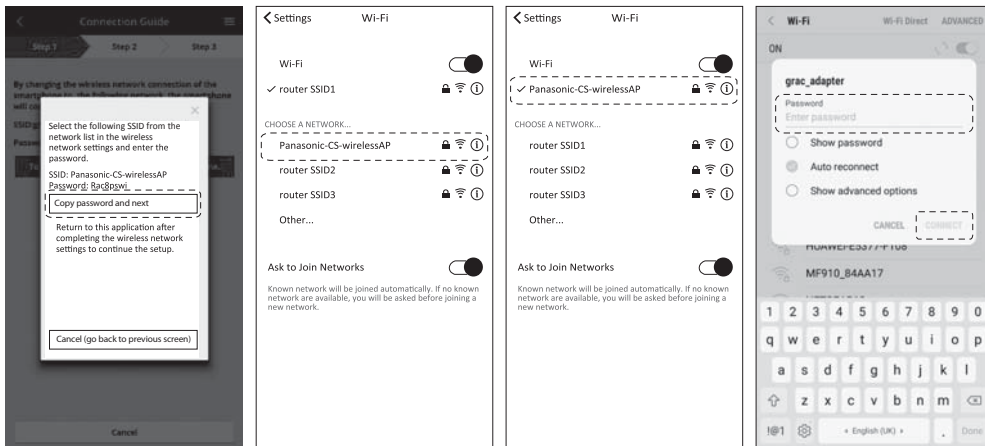
Hálózati kapcsolat WPS mód használatával (2. mód)

- ① Ügyeljen arra, hogy a Vezeték nélküli LAN LED ON (Be) állásban legyen. Nyomja meg és tartsa nyomva a Vezeték nélküli LAN  gombot 5 másodpercig, amíg az “1” kijelzésre kerül a távvezérlőn.

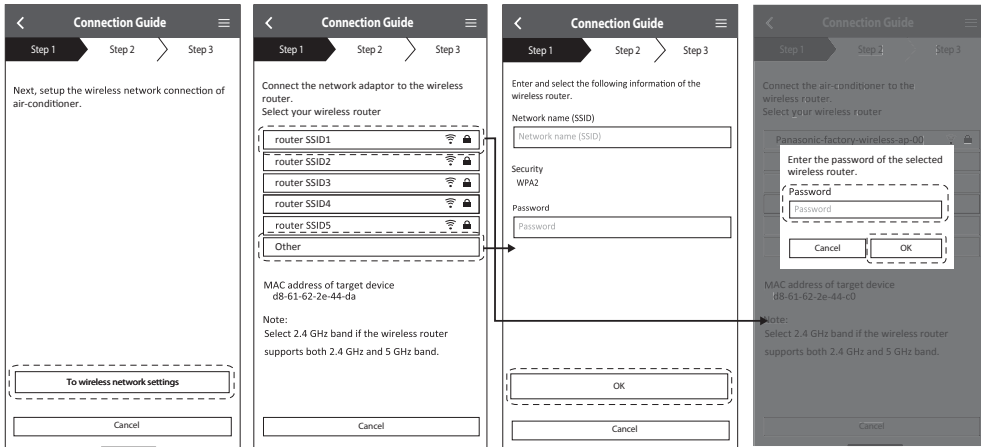
Nyomja meg a  gombot, amíg a “2” kijelzésre kerül a távvezérlőn és nyomja meg a  lehetőséget a légkondicionáló készülékre irányítva.



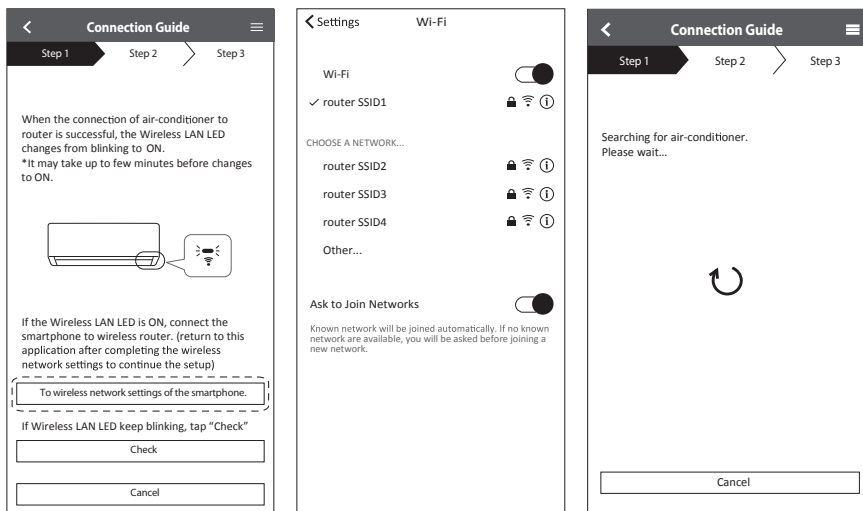
- ② Másolja ki a jelszavát a későbbi felhasználás érdekében. Válassza ki a “Panasonic-CS-wirelessAP” lehetőséget az okostelefon Vezeték nélküli LAN beállításából és adja meg a kimásolt jelszót. Térjen vissza a “Panasonic Comfort Cloud” alkalmazáshoz.



- ③ Válassza ki a vezeték nélküli routerének SSID-jét. Adja meg a jelszót a légkondicionáló készülék vezeték nélküli routerhez történő csatlakoztatásához.



- ④ Amikor a légkondicionáló készülék sikeresen csatlakozott a routerhez, a Vezeték nélküli LAN LED villogásról ON (Be) állapotba változik. Ha a Vezeték nélküli LAN LED ON (Be) állapotban van, kapcsolódjon okostelefonjával a vezeték nélküli routerhez. (Térjen vissza ehhez az alkalmazáshoz, miután befejezte a vezeték nélküli hálózat beállításait a beállítás folytatása érdekében)
- Ha a Vezeték nélküli LAN LED továbbra is villog, ellenőrizze a vezeték nélküli router csatlakoztatást.



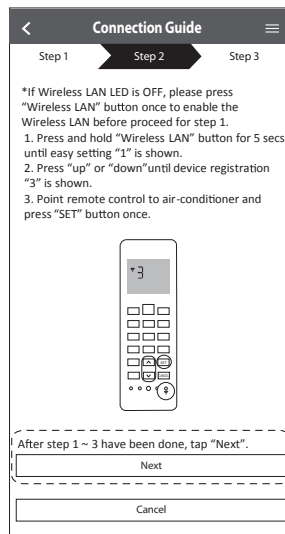
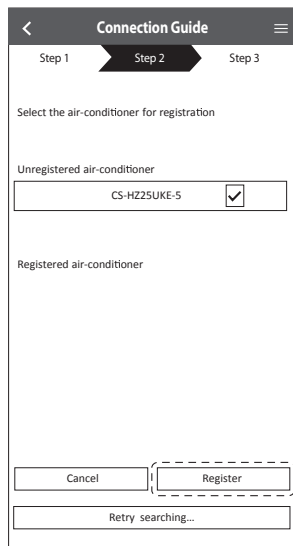
Magyar

A készülék használata

A készülék használata

Légkondicionáló készülék kiválasztása és a jelszó beállítása

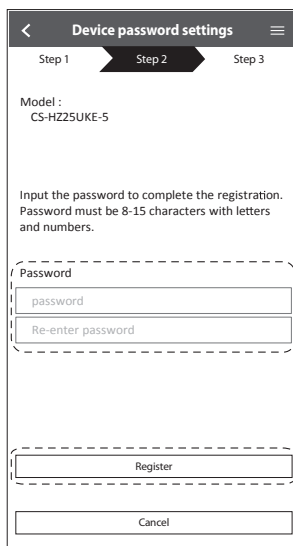
- 1 Az eszköz regisztrálásához válassza ki a légkondicionáló készülék típusát.
- 2 Állítsa be a jelszót az új légkondicionáló készülékhez a regisztráció befejezéséhez.



- 3 A jelszónak 8-15 karaktert, betűket és számokat, kell tartalmaznia.

Megjegyzés

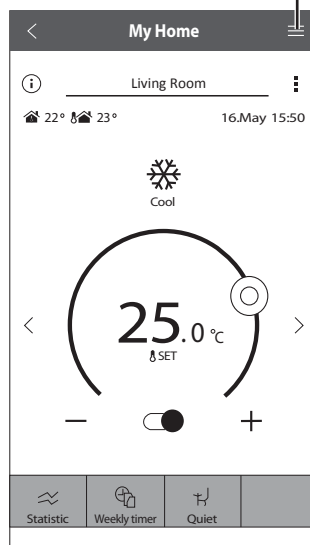
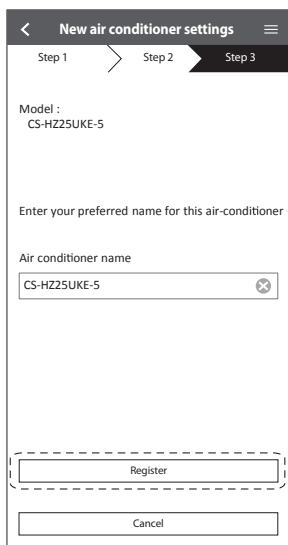
- Őrizze meg a jelszót későbbi használatra, a további felhasználó regisztráció érdekében.



Regisztráció befejezése

- Amint létrejött a kapcsolat az alkalmazás és az új légkondicionáló készülék között a regisztrációs folyamaton keresztül, állítsa be a kívánt nevet ehhez a légkondicionáló készülékhez, amely segít beazonosítani azt.
 - A légkondicionáló készülék új nevének regisztrálásával, a "Panasonic Comfort Cloud" alkalmazás funkciói készen állnak a használatra.
- A működtetés vezérlése mellett, ez az alkalmazás ellenőrzi a becsült energiafogyasztást és statisztikai grafikonokra történő hivatkozással képes összehasonlítani a különböző időszakokat.

A kezelési útmutató a Menu (Menü) fül alatt található.




Magyar

A készülék használata





A készülék használata

Hálózati Adapter - Kérdések és Válaszok

Kezdeti beállítások

A „Panasonic Comfort Cloud” alkalmazás nem telepíthető az okostelefonra.	Ellenőrizze, hogy az okostelefon operációs rendszere kompatibilis-e. Nem garantáljuk, hogy az alkalmazás működni fog az Android operációs rendszer összes verziójával.
A légkondicionáló és a router nem csatlakoztatható.	Győződjön meg róla, hogy a router LAN-jele eléri az egységet, az SSID nincs rejtve, a MAC-cím beállítása engedélyezve van az egység számára, a router kettős sávos jele engedélyezve van 2,4GHz-es csatlakozáshoz. Lehetséges, hogy olyan okostelefont vagy vezeték nélküli routert használ, amely nem támogatott, vagy a kapcsolat módja eltérő. A részleteket lásd az okostelefon és a router telepítési kézikönyvében.
Regisztráljon további légkondicionáló készüléket a „Panasonic Comfort Cloud” alkalmazásba.	Állítsa be a kiegészítő egység beállítását az első egység kezdeti beállításához. A könnyebb megkülönböztetés céljából ajánlott minden regisztrált légkondicionáló egységet elnevezni.
Regisztráljon további felhasználót a légkondicionáló készülék vezérléséhez.	Töltse le a „Panasonic Comfort Cloud” alkalmazást, és hozzon létre új Panasonic ID-t. Kövesse a kezdeti beállítás utasításait. A légkondicionáló regisztrálása után adja meg az előre beállított eszköz jelszavát (az első felhasználó által beállított). A regisztráció befejezéséhez a rendszergazda (első felhasználó) jóváhagyása szükséges. A rendszergazdai engedélyezéshez válassza ki a  gombot. Válassza ki az „Owner” (Tulajdonos) lehetőséget, és válassza ki a „User List” (Felhasználói lista) lehetőséget további felhasználó jóváhagyásához.

Vezeték nélküli kapcsolat

A vezeték nélküli jel meg- vagy félbeszakadt.	Lehetséges, hogy a hálózati kapcsolat nem stabil. Ellenőrizze a jelerősséget a következőképpen: - <ul style="list-style-type: none">• Ellenőrizze, hogy a légkondicionáló készülék működése leállt-e és nyomja meg a Vezeték nélküli LAN  gombot 5 másodpercig. (Az „1” kijelzésre kerül)• Nyomja addig a  gombot, amíg megjelenik a „4” jelzés.• Nyomja meg a  gombot, és a működés leáll.• 5 másodperc múlva, kijelzésre kerül a jelerősség a beltéri egység Vezeték nélküli LAN LED-jén. Erős: 3-szer villog meghatározott időn belül. Mérsékelt: 2-szer villog meghatározott időn belül. Gyenge: Egyszer villog meghatározott időn belül. Nincs jel: OFF (Ki)• Ez a működés 10 perc után automatikusan leáll. Az azonnali leállításához, nyomja meg a Vezeték nélküli LAN  gombot.
Gyanús, jogosulatlan hozzáférés a készülékhez.	• Állítsa vissza a légkondicionáló készüléket az alapértelmezett gyári beállításokra a következő oldalon található „A légkondicionáló készülék áthelyezése vagy ártalmatlanítása” módszer használatával. Fejezze be a kezdeti csatlakozás beállításával.



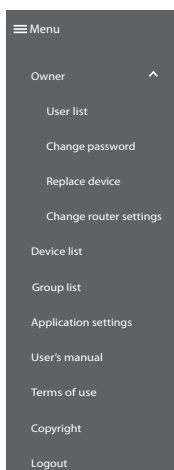
Egyebek

A router cseréje.	A "Panasonic Comfort Cloud" alkalmazásból válassza ki a lehetőséget. Válassza az "Owner" (Tulajdonos) lehetőséget és válassza a "Change router settings" (Router beállítások módosítása) opciót.
Az okostelefon modelljének módosítása	Ellenőrizze az okostelefon kompatibilitását. Telepítse a "Panasonic Comfort Cloud" alkalmazást, és jelentkezzen be a Panasonic bejelentkezési ID-jával és jelszavával. Fejezze be a kezdeti csatlakozás beállításával.
A beltéri egység vezérlő táblájának módosítása.	Módosítsa a vezérlő táblát, majd azután használja a "Panasonic Comfort Cloud" alkalmazást a kiválasztásához. Válassza az "Owner" (Tulajdonos) lehetőséget és válassza a "Replace device" (Eszköz cseréje) opciót. Ezt a hivatalos márkaszerviznek kell elvégeznie.
A beltéri egység Hálózati Adapter/ Vezeték nélküli LAN moduljának módosítása	Módosítsa a Hálózati Adapter/Vezeték nélküli LAN modult, majd használja a "Panasonic Comfort Cloud" alkalmazást a lehetőség kiválasztásához. Válassza az "Owner" (Tulajdonos) lehetőséget és a "Change router settings" (Router beállítások módosítása) opciót. Ezt a hivatalos márkaszerviznek kell elvégeznie.
A légkondicionáló készülék szállítása és ártalmatlanítása	Állítsa a légkondicionáló készüléket vissza a gyári alapértelmezett értékekre. <ul style="list-style-type: none"> Ellenőrizze a beltéri egység Vezeték nélküli LAN LED-jét, hogy ON (BE) állapotban van/viillog és nyomja meg a Vezeték nélküli LAN gombot 5 másodpercig. (Az "1" kijelzésre kerül) Nyomja addig a gombot, amíg megjelenik a "5" jelzés. Nyomja meg a gombot 3 másodpercig, és a működés leáll. A Vezeték nélküli LAN LED kialszik. (Gyári alapértelmezett értékek visszaállítása megtörtént.) A légkondicionáló készülék a "Panasonic Comfort Cloud" alkalmazásból való törléséhez válassza ki a Menu (Menü), majd a "Device list" (Eszközlista) lehetőséget a beállított egység törléséhez.

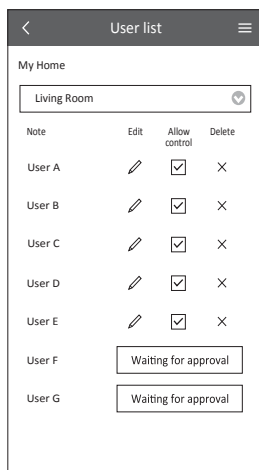
Magyar

A készülék használata

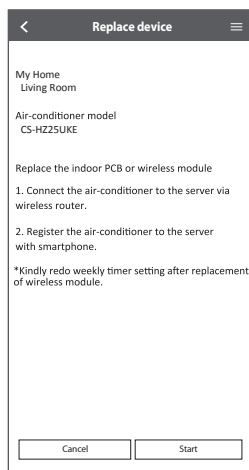
Főmenü



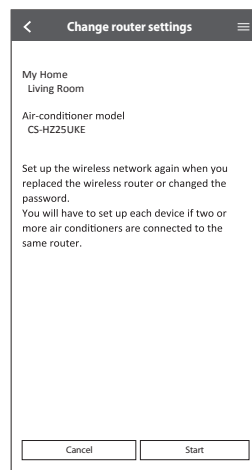
Felhasználói lista



Eszköz cseréje



Router beállítások módosítása



További tudnivalók...

Működési mód

HEAT (Fűtés): A működési üzemmód kezdeti stádiumában a POWER (Táplálás) jelzőfény villog. A készüléknek kis időbe telik, míg bemelegszik.

- Annál a rendszernél, ahol a HEAT (Fűtés) mód le van zárva, ha a HEAT (Fűtés) módtól eltérő mód van kiválasztva, a beltéri egység leáll és a POWER (Táplálás) jelzőfény villogni kezd.
- Előfordulhat, hogy a készülék olvasztásnál leállítja a meleg levegő ellátást. A kiolvasztás jelző ON (BE) állásban van ennél a működésnél.

COOL (Hűtés): Hatékony és kellemes hűtést biztosít, az Ön igényeinek megfelelően.

DRY (Párátlanítás): A készülék lassú ventilátorsebesség mellett működik, és ezáltal enyhe hűtést eredményez.

FAN (Szellőzés): A szoba levegőjének keringtetéséhez.

AUTO (Automatikus): Működés közben, a POWER (Táplálás) jelzőfény kezdetben villogni fog. A készülék az üzemmódot 10 percenként választja ki a beállított hőmérsékletnek és a helyiség hőmérsékletének megfelelően.

Energiatakarékos hőmérséklet beállítása

Ha a készüléket az ajánlott hőmérsékleti tartományban működteti, energiát takaríthat meg.

HEAT (Fűtés): 20,0 °C és 24,0 °C között

COOL (Hűtés): 26,0 °C és 28,0 °C között

A légáramlás iránya

COOL/DRY (Hűtés/Párátlanítás) üzemmódban:

Ha az AUTO (Automatikus) üzemmódot állította be, a légtelelő-lapok automatikusan fel/le mozognak.

HEAT (Fűtés) üzemmódban:

Ha az AUTO (Automatikus) üzemmódot állította be, a vízszintes légtelelő-lap előre meghatározott fix helyzetbe áll.

Automatikus újraindítás vezérlés

Ha hálózati feszültség-kimaradás után visszatér a feszültség, a működés egy adott idő automatikusan újraindul az előző működési móddal és légáramlás iránnyal.

- Ez a vezérlés nem alkalmazható, ha a TIMER (Időzítő) be van állítva.

Működési feltételek

A alábbi hőmérséklet tartományokban használja ezt a légkondicionálót.

Hőmérséklet °C		Beltéri		Kültéri egység	
		DBT	WBT	DBT	WBT
COOL (HŰTÉS)	Max.	32 (89.6)	23 (73.4)	43 (109.4)	26 (78.8)
	Min.	16 (60.8)	11 (51.8)	-15 (5.0)	11 (51.8)
HEAT (FŰTÉS)	Max.	30 (86.0)	-	24 (75.2)	18 (64.4)
	Min.	16 (60.8)	-	-25 (-13.0)	-
+8/15°C HEAT (FŰTÉS)	Max.	15 (59.0)	-	-	-
	Min.	8 (46.4)	-	-25 (-13.0)	-

DBT: Száraz hőmérő, WBT: Nedves hőmérő

Tisztítási útmutató

Az optimális működésének biztosítása érdekében a készüléket szabályos időközönként tisztítani kell. A szennyezett készülék meghibásodhat, és a kijelzőn megjelenhet a „H 99”-es hibakód.

Forduljon a hivatalos forgalmazóhoz.

- Tisztítás előtt kapcsolja ki a tápfeszültség-ellátást és bontsa a csatlakoztatást.
- Ne érintse meg az alumínium bordázatot, mert az éles részek sérülést okozhatnak.
- A tisztításhoz ne használjon benzint, festékhígítót vagy súrolóport.
- A tisztításhoz kizárólag szappant vagy semleges kémhatású (≈ pH 7) háztartási tisztítószer használjon.
- Ne használjon 40 °C-nál melegebb vizet a tisztításhoz.

Beltéri egység

Törölje le finoman a készüléket egy puha, száraz ruhadarabbal. A tekercseket és a ventilátorokat legalább 6 havonta tisztítsa meg hivatalos szervizszakemberrel.

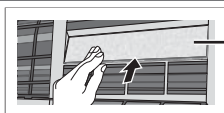


Külséri egység

Ügyeljen arra, hogy a kültéri egység légkivezető nyílását ne takarja be lehullott levél, vagy hó. Tisztítsa meg a vízvezető csövet az elakadásoktól.



Légtisztító szűrő



Légtisztító szűrő

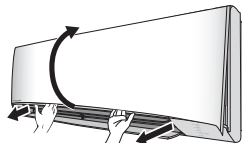
- Ne mossa le/öblítse le a légtisztító szűrőt vízzel.
- Cserélje a szűrőt 10 évente, illetve azonnal, ha a szűrő megsérült. Típuszám: CZ-SA32P

Előlap

Finoman mossa le és szárítsa meg.

Az előlap eltávolítása

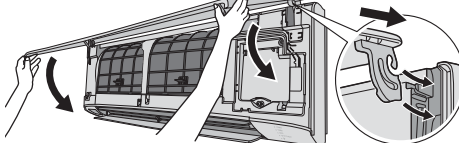
- ② Húzza kifelé és emelje fel.



- ① Oldja ki a kapcsokat mindkét végén.

Zárja vissza biztonságosan

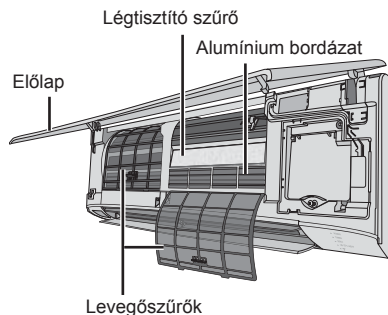
- ② Nyomja be.



- ③ Zárja le.
④ Nyomja le az előlap mindkét szélét és a közepét.

- ① Illesse be mindkét oldalon.

Beltéri egység



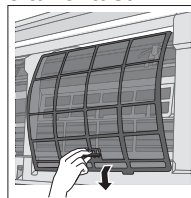
Levegőszűrők

Kétfeltes egyszer

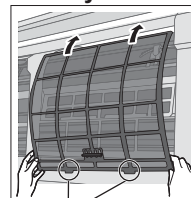


- Óvatosan mossa le/öblítse le a szűrőket vízzel, és ügyeljen arra, ne sérüljön meg a szűrők felületét.
- Szárítsa ki a szűrőket árnyékban, tűztől vagy közvetlen napsugárzástól távol.
- A sérült szűrőt cserélje ki egy újra.

A levegőszűrő eltávolítása



A levegőszűrő felhelyezése




Illesse be az egységbe.

Magyar

További tudnivalók... / Tisztítási útmutató

Hibaelhárítás

Az alábbi jelenségek nem jelentenek meghibásodást:

Jelenség	Ok
A POWER (Táplálás) jelzőfény villog, mielőtt a készülék bekapcsolódna.	<ul style="list-style-type: none"> Ez a működést előkészítő lépés, amikor az időzített bekapcsolás ON (BE) állapotban van. Amikor az Időzítő BE állásban van, előfordulhat, hogy a készülék a ténylegesen beállított időpontnál előbb (max. 35 perc) kezd meg a működést, hogy időben elérje a kívánt hőmérsékletet.
A POWER (Táplálás) jelzőfény villog HEAT (Fűtés) üzemmódban, de nincs meleg-levegőellátás (és a légterelő-lap zárva van).	<ul style="list-style-type: none"> Az egység jégtelenítés üzemmódban van (az AIR SWING (Levegőmozgatás) beállítása: AUTO (Automatikus))
A POWER (Táplálás) jelzőfény villog és kikapcsol, COOL/DRY (Hűtés/Párátlanítás) üzemmód esetén.	<ul style="list-style-type: none"> A rendszer kizárólag HEAT (Fűtés) üzemmódra van korlátozva.
A TIMER (Időzítő) kijelzője mindig világít.	<ul style="list-style-type: none"> Az időzítő beállítása naponta ismétlődik, ha már egyszer beállításra került.
Újraindítás után néhány perccel késik a működés.	<ul style="list-style-type: none"> A késleltetés a készülék kompresszorának védelmét szolgálja.
A Hűtési/fűtési kapacitás lecsökken a legalacsonyabb ventilátor sebesség beállítása esetén.	<ul style="list-style-type: none"> Az alacsony ventilátor sebesség alacsony zaj elsőbbségi működés, így a hűtési/fűtési kapacitás csökkenhet (a körülményektől függően). Növelje a Ventilátor Sebességet a kapacitás növelése érdekében.
A beltéri egység ventilátora időnként leáll fűtés üzemmódban.	<ul style="list-style-type: none"> Ez megakadályozza a nem kívánt hűtést.
A beltéri egység ventilátora időnként leáll automatikus ventilátorsebesség beállításnál.	<ul style="list-style-type: none"> Ez segít eltávolítani a környező szagokat.
A levegőáramlás folytatódik még a működés leállítása után is.	<ul style="list-style-type: none"> A beltéri egység maradék hőjének eltávolítása (maximum 30 másodperc).
Kioldozási művelet közben a légterelő zárva van.	<ul style="list-style-type: none"> Az AIR SWING lehetőség AUTO állásban van.
Furcsa szag érződik a helyiségben.	<ul style="list-style-type: none"> Ez a helyiség falaiból, bútorairól, szőnyegeiből, illetve az ott lévő ruhákból származó nyirkosságból adódhat.
Kattogó zaj hallatszik működés közben.	<ul style="list-style-type: none"> A hőmérséklet változása a készülék kiterjedését/összehúzódását okozza.
Vízáramlás hangja hallatszik működés közben.	<ul style="list-style-type: none"> Hűtőközeg áramlik a készülék belsejében.
Köd áramlik ki a beltéri egységből.	<ul style="list-style-type: none"> Páralecsapódás keletkezik hűtés üzemmódban.
A kültéri egységből víz/gőz távozik.	<ul style="list-style-type: none"> Páralecsapódás vagy pára keletkezik a csöveken.
Egyes műanyag részek elszíneződnek.	<ul style="list-style-type: none"> A műanyag részekben használt anyag típusok elszíneződésnek vannak kitéve, amely felgyorsul, ha hő, napsütés, UV fény vagy egyéb környezeti behatás éri őket.
A Vezeték nélküli LAN LED ON (BE) állapotban marad, miközben a készülék OFF (Kikapcsol).	<ul style="list-style-type: none"> A készülék LAN csatlakozása a routerrel aktíválva van.
A vezeték nélküli LAN LED folyamatosan villog.	<ul style="list-style-type: none"> A készülék LAN csatlakozása a routerrel nincs létrehozva. Kérjük, ellenőrizze újra a csatlakoztatást. Amennyiben nem kívánja használni az APP-ot, nyomja meg a  gombot a kikapcsolás érdekében.

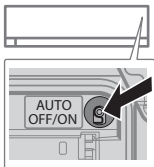
Ellenőrizze a következőket, mielőtt a szervizhez fordulna:

Jelenség	Ok
A HEAT/COOL (FŰTÉS/HŰTÉS) üzemmódban a működés nem elég hatékony.	<ul style="list-style-type: none"> Megfelelően állítsa be a hőmérsékletet. Csukjon be minden ajtót és ablakot. Tisztítsa meg, vagy cserélje ki a szűrőket. Ellenőrizze, hogy nincs-e akadály a légbeáramló és -kiáramló nyílások előtt.
Zaj hallatszik működés közben.	<ul style="list-style-type: none"> Ellenőrizze, hogy a készülék nem lett-e lejtős felületre telepítve. Zárja be az előlapot megfelelően.
A távvezérlő nem működik. (A kijelző elmosódott vagy az átviteli jel gyenge.)	<ul style="list-style-type: none"> Helyezze be megfelelően az elemeket. Cserélje ki a gyenge elemeket.
A készülék nem működik.	<ul style="list-style-type: none"> Ellenőrizze, hogy a megszakító nem lépett-e működésbe. Ellenőrizze, hogy állított-e be időzítőket.
A készülék nem fogadja a távvezérlő jelét.	<ul style="list-style-type: none"> Ügyeljen rá, hogy a vevőegység ne legyen akadályoztatva. Bizonyos fluoreszkáló fények interferálhatnak a jelátvivő egységgel. Forduljon a hivatalos forgalmazóhoz.




Amikor...

■ A távvezérlő hiányzik vagy meghibásodás történik



1. Emelje fel az előlapot.
2. Az AUTO (Automatikus) üzemmód használatához nyomja meg egyszer ezt a gombot.
3. A Kényszerhűtés üzemmód (COOL) használatához nyomja meg és tartsa ezt a gombot, amíg 1 sípolást nem hall, majd engedje el.
4. Ismétlje meg a 3. lépést. A Kényszerhűtés üzemmód (COOL) használatához nyomja meg és tartsa ezt a gombot, amíg 2 sípolást nem hall, majd engedje el.
5. Ismétlje meg a 4. lépést. A Kényszerhűtés üzemmód (HEAT) használatához nyomja meg és tartsa ezt a gombot, amíg 3 sípolást nem hall, majd engedje el.
6. Nyomja meg ismételten a gombot a kikapcsoláshoz.

■ A jelzőfények túl világosak

- Sötétítéshez vagy a készülék jelzőfényeinek fényerejének helyreállításához, nyomja meg a  gombot és tartsa nyomva 5 másodpercig.

■ Szezonális felülvizsgálat, ha hosszabb ideig nem használta a készüléket

- Ellenőrizze a távvezérlő elemeit.
- Ellenőrizze, hogy nincs-e akadály a légbeáramló és -kiáramló nyílások előtt.
- Az Auto ON/OFF (BE/KI) gombbal válassza ki a COOL/HEAT (Hűtés/Fűtés) működtetést. Normál esetben, 15 perces működés után a belépő és a kilépő levegő hőmérsékletének különbsége:

COOL (Hűtés): $\geq 8\text{ }^{\circ}\text{C}$

HEAT (Fűtés): $\geq 14\text{ }^{\circ}\text{C}$

■ Ha hosszabb ideig nem használja a készüléket

- HEAT (Fűtés) üzemmódban 2-3 óráig működtesse a készüléket, hogy a belső részekből teljesen kiszáradjon a nedvesség, a penészképződés megakadályozása érdekében.
- Kapcsolja ki a tápfeszültség-ellátást és bontsa a csatlakoztatást.
- Távolítsa el a távvezérlő elemeit.

AMIKOR SZERVIZHEZ KELL FORDULNIA

KAPCSOLJA KI A TÁPFESZÜLTSG-ELLÁTÁST, ÉS BONTSA A CSATLAKOZTATÁST, majd forduljon a márkaszervizhez a következő esetekben:

- Rendellenes zaj hallatszik működés közben.
- Víz/idegen anyag került a távirányítóba.
- Víz szivárog a beltéri egységből.
- A megszakító gyakran lekapcsol.
- A hálózati kábel rendellenesen meleggé válik.
- A kapcsolók vagy nyomógombok nem működnek megfelelően



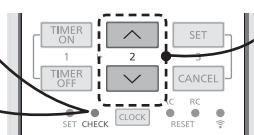


Hibaelhárítás

A hibakódok kinyerésének módja

Ha a készülék leáll és a TIMER (Időzítő) jelzőfény villog, használja a távvezérlő a hibakód kinyeréséhez.

① Nyomja meg 5 másodpercig.



② Nyomja meg amíg sípoló hangot hall, majd írja le a hibakódot

③ Nyomja meg újra 5 másodpercig az ellenőrzés befejezéséhez.

④ Kapcsolja ki a készüléket és értesítse a hivatalos forgalmazót.

• Bizonyos hibáknál, korlátozott működési módban elindíthatja a készüléket, ha 4 sípoló hangot hall, amikor a működés elindul.

Diagnosztikai kijelző	Meghibásodás / Védelmi vezérlés
H 00	Nincs memória vagy hiba
H 11	Beltéri/kültéri rendellenes kommunikáció
H 12	Nem összeillő beltéri/kültéri kapacitás
H 14	Beáramló levegő hőmérséklet érzékelő hiba
H 15	Kültéri kompresszor hőmérséklet érzékelő hiba
H 16	Kültéri áramátalakító (CT) hiba
H 17	Kültéri beáramló levegő hőmérséklet érzékelő hiba
H 19	Beltéri ventilátormotor mechanizmusának lezárása
H 21	Beltéri lebegő kapcsoló működési hiba
H 23	Beltéri hőcserélő 1. hőérzékelőjének meghibásodása
H 24	Beltéri hőcserélő 2. hőérzékelőjének meghibásodása
H 25	Beltéri ionizáló hiba
H 26	Mínusz ION hiba
H 27	Kültéri kompresszor hőmérséklet érzékelő hiba
H 28	Kültéri hőcserélő 1. hőérzékelőjének meghibásodása
H 30	Kültéri elvezetőcső hőérzékelőjének hibája
H 31	Rendellenes medence érzékelő
H 32	Kültéri hőcserélő 2. hőérzékelőjének meghibásodása
H 33	Hibás beltéri/kültéri csatlakozás
H 34	Kültéri hűtőborda hőérzékelőjének hibája
H 35	Beltéri/kültéri víz ellenáramlás hiba
H 36	Kültéri gáz elvezetőcső hőérzékelőjének hibája
H 37	Kültéri folyadék elvezetőcső hőérzékelőjének hibája
H 38	Kültéri/beltéri egyezési hiba (márkakód)
H 39	Üzemelő vagy készenlétben lévő beltéri egység meghibásodása

Diagnosztikai kijelző	Meghibásodás / Védelmi vezérlés
H 41	Hibás elektromos vezetékezés vagy csővezeték-csatlakoztatás
H 50	Szellőző ventilátor motor lezárva
H 51	Szellőző ventilátor motor lezárva
H 52	Bal-jobb végálláskapcsoló rögzítési hiba
H 58	Beltéri gázérzékelő hiba
H 59	Eco érzékelő meghibásodása
H 64	Kültéri túlnyomásérzékelő meghibásodása
H 67	nanoe meghibásodás
H 70	Világítás érzékelő meghibásodása
H 71	Egyenáramú hűtő ventilátor belső vezérlőpult hiba
H 72	Rendellenes tartály hőmérséklet érzékelő
H 85	Rendellenes kommunikáció a beltéri és vezeték nélküli LAN modul között
H 97	Kültéri ventilátormotor mechanizmusának lezárása
H 98	Beltéri túlnyomás-védelem
H 99	Működő beltéri egység fagyásvédelem
F 11	4 utas szelep kapcsolási hibája
F 16	Üzemi összáramerősség-védelem
F 17	Készenléti állapotú beltéri egység fagyás hiba
F 18	Párátlanító áramkör lezárás hiba
F 87	Vezérlődoboz túlmelegedés védelem
F 90	PFC-áramkör védelme
F 91	Hűtőkör rendellenesség
F 93	Kültéri kompresszor rendellenes forgása
F 94	Kompresszor túlnyomás-védelem
F 95	Kültéri hűtés túlnyomás-védelem
F 96	Táptranzisztor modul túlmelegedés-védelem
F 97	Kompresszor túlmelegedés-védelem
F 98	Üzemi összáramerősség-védelem
F 99	Kültéri DC (egyenáram) csúcs észlelése

34 * Előfordulhat, hogy néhány hibakód nem vonatkozik az Ön készüléktípusára. Vegye fel a kapcsolatot a hivatalos kereskedővel a kérdések tisztázása érdekében.



Információk

Tájékoztató a felhasználók számára az elhasználdott berendezések és használt elemek begyűjtéséről és ártalmatlanításáról



Az Ön terméke ezzel a jelzéssel lett ellátva. Ez a jelzés azt jelenti, hogy az elektromos és elektronikus berendezéseket nem szabad keverni a szortírozatlan háztartási szeméttel.

Ne próbálja meg szétszerelni a rendszert saját kezűleg: a termék és egyéb alkatrészek szétszerelését szakképzett telepítőnek kell végeznie az erre vonatkozó helyi és nemzeti törvényeknek megfelelően.

A terméket és a hulladékot újrahasználatra, újrahasznosításra és visszanyerésre specializálódott üzemben kell kezelni.

Ezek a jelzések a termékeken, csomagoláson és/vagy a hozzá tartozó dokumentációban azt jelzik, hogy az elhasználdott elektromos, elektronikus termékeket nem szabad az általános háztartási hulladékba keverni.

A helyes kezelés, visszanyerés és újrahasznosítás érdekében kérjük, szállítsák a régi termékeket és a használt akkumulátorokat a kijelölt gyűjtőhelyekre, a nemzeti szabályozásoknak megfelelően.

Ezeknek a termékeknek és elemeknek/akkumulátoroknak a megfelelő kezelése segít az értékes anyagok megtakarításában, és az emberi egészségre és környezetre gyakorolt káros hatások megelőzésében, amely a helytelen hulladékkezelésből adódhat.

Az elhasználdott készülékek összegyűjtéséről és újrahasznosításáról a további információkat a legközelebbi begyűjtési helyről a helyi hatóságoktól, a hulladékgyűjtőtől, illetve a kereskedőtől kaphat, ahol a készüléket vásárolta.

A nemzeti törvények értelmében az ilyen hulladékok helytelen ártalmatlanítása esetén büntetést szabhatnak ki.

Üzleti felhasználók az Európai Unióban

Amennyiben elektromos vagy elektronikus berendezést kíván ártalmatlanítani, kérjük, lépjen kapcsolatba kereskedőjével vagy beszállítójával további információért.

[Tájékoztató az ártalmatlanítással kapcsolatban az Európai Unió kívüli országok esetében]

Ezek a szimbólumok csak az Európai Unióban érvényesek. Amennyiben ezeket a termékeket kívánja ártalmatlanítani, kérjük, lépjen kapcsolatba a helyi hatósággal, illetve kereskedőjével, és érdeklődjön az ártalmatlanítás megfelelő módjáról.

Megjegyzés az akkumulátor szimbólumra vonatkozóan (lásd. Két alsó szimbólum példát):

Ezt a szimbólumot kémiai szimbólummal kombinálva használhatják. Ebben az esetben ez megfelel a Direktíva a tartalmazott kémiai anyagokra vonatkozó követelményeinek.



Pb



Ez a szimbólum azt jelzi, hogy ez a készülék gyúlékony hűtőközeget tartalmaz. Ha a hűtőközeg szivárog, egy külső gyújtóforrás esetén gyulladás lehetősége lép fel.



Ez a szimbólum azt jelzi, hogy a használati útmutatót figyelmesen el kell olvasni.



Ez a szimbólum azt jelzi, hogy a készüléket a javítószerelő a telepítési útmutatóra történő hivatkozással kezelheti.



Ez a szimbólum azt jelzi, hogy a használati útmutató és/vagy a telepítési útmutató fontos információkat tartalmaz.

Információk

Firmware Frissítés Funkció

Ez a termék képes a Panasonic firmware frissítő szerverre csatlakozni Interneten keresztül az eszköz legújabb firmware-ének automatikus frissítése érdekében.

A firmware frissítéséhez, az eszköz egyszer egy nap ellenőrzi, hogy rendelkezésre áll-e a legújabb firmware. És ha szükséges, az eszköz automatikusan elkezd a frissítést.

Nem lehetséges működtetni a készüléket, amíg az eszköz újraindul (kb. 1-5 percet igényel).

Szoftver licenc információ

Ez a termék magában foglalja a következő szoftvereket:

- (1) a Panasonic Corporation által vagy részére függetlenül kifejlesztett szoftver,
- (2) a harmadik fél tulajdonát képező és a Panasonic Corporation számára licencbe adott szoftver,
- (3) a BSD licenc és/vagy egyéb licenc alatt adott nyílt forráskódú szoftverek

A (3) pontban említett szoftvereket annak reményében terjesztjük, hogy azok hasznosan felhasználhatók lesznek, viszont BÁRMIFÉLE GARANCIA NÉLKÜL, ideértve bármilyen, ELADHATÓSÁGRA vagy BIZONYOS CÉLRA VALÓ ALKALMASSÁGRA vonatkozó beleértett garanciát is.

A következő licencet nyílt forráskódú komponensekre kell alkalmazni:

1. Licenc kérése

Szerzői jogok (C) 2003-2016, Jouni Malinen <j@w1.fi > és más közreműködők.

Minden jog fenntartva.

Ez a szoftver a BSD licenc felhasználási feltételeinek megfelelően terjeszthető, használható és módosítható:

A terjesztés és használat bináris változatban engedélyezett, módosított vagy módosítatlan forráskód formájában, feltéve, hogy a következő feltételek teljesülnek:

1. A forráskód terjesztésének tartalmazniuk kell szerzői jogi közleményt, ezen feltételeket tartalmazó listát és a következő nyilatkozatot.
2. A bináris formában történő terjesztésnek tartalmaznia kell a fenti szerzői jogi közleményt, ezt a feltétellistát és a következő nyilatkozatot a dokumentációban és/vagy a terjesztéshez kapcsolódó más anyagokban.
3. A fent felsorolt szerzői jog birtokos(ok) és közreműködőinek neve(i) nem használhatók ezen szoftverből származtatott termékek támogatásához vagy promóciójához előzetes írásbeli engedély nélkül.

EZT A SZOFTVERT A SZERZŐI JOG BIRTOKOSOK ÉS KÖZREMŰKÖDŐIK SZOLGÁLTATJÁK EBBEN A FORMÁBAN ÉS ELHÁRÍTANAK MINDEN KIFEJEZETT VAGY VÉLELMEZETT GARANCIÁT IDEÉRTVE DE EZZEL EGYEBEKET NEM KIZÁRVA, A FORGALMAZHATÓSÁGRA ÉS A MEGHATÁROZOTT CÉLRA VALÓ ALKALMASSÁGRA VONATKOZÓ GARANCIÁKAT. A SZERZŐI JOG TULAJDONOSAI, ILLETVE A KÖZREMŰKÖDŐI ELHÁRÍTANAK MINDEN FELELŐSSÉGET BÁRMELY KÖZVETLEN VAGY KÖZVETETT, ELŐRE NEM LÁTHATÓ, SPECIÁLIS, A KÁROKOZÁS FELTŰNŐ JOGELLENESSÉGE MIATT A KÁR TÉNYLEGES ÖSSZEGÉT MEGHALADÓ VAGY AZ ANNAK KÖVETKEZTÉBEN KELETKEZŐ KÁRÉRT (IDEÉRTVE, DE EZZEL EGYEBEKET NEM KIZÁRVA, HELYETTESÍTŐ JAVAK ÉS SZOLGÁLTATÁSOK MEGSZERZÉSÉT, HASZNÁLATBÓL VALÓ KIESÉST, ÜZLETI INFORMÁCIÓK ELVESZTÉSÉT, ÜZLETI HASZON ELMARADÁSÁT, ÜZLETI TEVÉKENYSÉG FÉLBESZAKADÁSÁT), BÁRHOGY IS KELETKEZETT ÉS BÁRMELY FELELŐSSÉGI ELMÉLET ALAPJÁN AKÁR A SZERZŐDÉST, SZIGORÚ FELELŐSSÉGET VAGY A VALAKINEK OKOZOTT KÁRT (IDEÉRTVE A GONDATLANSÁGBÓL VAGY EGYÉB MÓDON OKOZOTT KÁRT IS) TEKINTVE, AMELY BÁRMI MÓDON, ENNEK A SZOFTVERNEK A HASZNÁLATÁBÓL ADÓDIK, MÉG AKKOR IS, HA ISMERT AZ ILYEN KÁROSODÁS LEHETŐSÉGE.

Szerzői jog ①

- Az App Store az Apple Inc. szolgáltató-védjegye.
- Az iPhone az Apple Inc. Egyesült Államokban és egyéb országokban bejegyzett védjegye.
- Az iPhone védjegyek az iPhone Co., Ltd. engedélye alá tartoznak.
- Az Android és Google Play a Google Inc. védjegyei és bejegyzett védjegyei.
- A „WPA™” és „WPA2™” a „Wi-Fi Alliance®” bejegyzett védjegyei.
- A használati útmutatóban szereplő egyéb nevek, cégnevek, terméknevek, stb. az adott vállalat védjegyei illetve bejegyzett névjegyei. A szövegben néhány ™ vagy ® nincs listázva.

Szoftver információ

Ez a termék magában foglalja a következő szoftvereket:

- 1) a Panasonic Corporation által vagy részére függetlenül kifejlesztett szoftver,
- 2) a harmadik fél tulajdonát képező és a Panasonic Corporation számára licencbe adott szoftver,
- 3) a GNU General Public License, Version 2.0 (GPL V2.0) alapján licencbe adott szoftver,
- 4) nyílt forráskódú szoftverek, kivéve a GPL V2.0 alapján licencbe adott szoftvert.

A (3)-(4) pontban említett szoftvereket annak reményében terjesztjük, hogy azok hasznosan felhasználhatók lesznek, viszont BÄRMIFÉLE GARANCIA NÉLKÜL, ideértve bármilyen, [ELADHATÓSÁGRA] vagy [BIZONYOS CÉLRA VALÓ ALKALMASSÁGRA] vonatkozó beleértett garanciát is.

Kérjük, olvassa el a termék „Szoftver licenc” menüjében szereplő részletes felhasználási feltételeket.

A Panasonic a termékek leszállításától számított legalább három (3) éven át biztosítja az alábbi elérhetőségek hozzánk forduló minden harmadik fél számára a GPL V2.0, szerinti forráskód, vagy egyéb megosztási kötelezettség alá vonatkozó licenccel és szerzői jogok géppel olvasható teljes példányát legfeljebb olyan díj ellenében, mint amilyen költséggel számunkra jár a forráskód fizikai terjesztése. Elérhetőségi:

oss-cd-request@gp.jp.panasonic.com

A forráskód- és szerzői jogi információk ingyenesen elérhetőek az

alábbi honlapunkon is:

<https://panasonic.net/cns/oss/ap/>

IwIP

Az IwIP a BSD licenc engedélyezése alatt áll:

Szerzői jogok (c) 2001, -2004, Svéd Számítógép Tudományi Intézet Minden jog fenntartva.

A terjesztés és használat bináris változatban engedélyezett, módosított vagy módosított forráskód formájában, feltéve, hogy a következő feltételek teljesülnek:

1. A forráskód terjesztésének tartalmazni kell szerzői jogi közleményt, ezen feltételeket tartalmazó listát és a következő nyilatkozatot.
2. A bináris formában történő terjesztésnek tartalmaznia kell a fenti szerzői jogi közleményt, ezt a feltétellistát és a következő nyilatkozatot a dokumentációban és/vagy a terjesztéshez kapcsolódó más anyagokban.
3. A fent felsorolt szerzői jog birtokos(ok) és közreműködőinek neve(i) nem használhatók ezen szoftverből származtatott termék támogatásához vagy promóciójához előzetes írásbeli engedély nélkül.

EZT A SZOFTVERT A SZERZŐ, MINT OLYAN SZOLGÁLTATJA EBBEN A FORMÁBAN ÉS ELHÁRÍT MINDEN KIFEJEZETT VAGY VÉLELMEZETT GARANCIÁT IDEÉRTVE DE EZZEL EGYEBEKET NEM KIZÁRVA, A FORGALMAZHATÓSÁGRA ÉS A MEGHATÁROZOTT CÉLRA VALÓ ALKALMASSÁGRA VONATKOZÓ GARANCIÁKAT. A SZERZŐ ELHÁRÍT MINDEN FELELŐSÉGET BÄRMELY KÖZVETLEN VAGY KÖZVETETT, ELŐRE NEM LÁTHATÓ, SPECIÁLIS, A KÄROKOZÁS FELTÜNÖ JOGELLENESÉGE MIATT A KÄR TÉNYLEGES ÖSSZEGÉT MEGHÁLADÓ VAGY AZ ANNAK KÖVETKEZTÉBEN KELETKEZŐ KÄRERT (IDEÉRTVE, DE EZZEL EGYEBEKET NEM KIZÁRVA, HELYETTESITŐ JAVAK ÉS SZOLGÁLTATÁSOK MEGSZERZÉSÉT, HASZNÁLATBÖL VALÓ KIESÉST, ÜZLETI INFORMÄCIÖK ELVESZTÉSÉT, ÜZLETI HASZON ELMARADÁSÄT, ÜZLETI TEVÉKENYSÉGE FÉLBEZSÄKADÁSÄT), BÄRHÖGY IS KELETKEZETT ÉS BÄRMELY FELELÖSSÉGI ELMÉLET ALAPJÄN AKÄR A SZERZÖDÉST, SZIGORÜ FELELÖSSÉGET VAGY A VALAKINEK OKOZOTT KÄRT (IDEÉRTVE A GONDATLANSÄGBÖL VAGY EGYEB MÖDÖN OKOZOTT KÄRT IS) TEKINTVE, AMELY BÄRMI MÖDÖN, ENNEK A SZOFTVERNEK A HASZNÁLATÄBÖL ADÖDIK, MEG AKKOR IS, HA ISMERT AZ ILYEN KÄROSODÄS LEHETÖSÉGE.

mbedTLS

Apache Licenc

Version 2.0, 2004. január

<http://www.apache.org/licenses/>

A HASZNÁLATRA, MÄSÖLÄSRA, ÉS TERJESZTÉSRE VONATKOZÓ FELTÉTELEK ÉS KIKÖTÉSEK

1. Definiciók.

A „Licenc” a használatra, a sokszorosításra és a terjesztésre vonatkozó feltételeket jelenti, a jelen dokumentum 1-9. fejezeteinek meghatározásai szerint.

A „Licencadó” a Licencet nyújtó szerzői jogtulajdonost vagy az általa meghatalmazott entitást jelöli.

A „Jogi személy” a végrehajtó személy és minden más olyan személy egységét jelenti, amelyek az adott személyt irányítják, annak irányítása alatt állnak, vagy azzal közös irányítás alatt állnak. E meghatározás célja értelmében az „irányítás” jelentése (i) az ilyen személyiség irányítását vagy vezetését eredményező, közvetlen vagy közvetett, szerződéssel vagy más módon létrejött hatókör, vagy (ii) a forgalomban lévő részvények ötven százaléka (50%) vagy nagyobb részének tulajdonjoga vagy (iii) az ilyen személy kedvezményezett tulajdonjoga.

Az „Ön” (vagy „az Ön”) azt a magán- vagy jogi személyt jelenti, aki az e Licenc révén kapott engedélyeket gyakorolja.

A „Forrás” formátum a módosítások végzésének elvárt formátumát jelenti, egybeként közti szoftver-forráskódot, dokumentációforrást és konfigurációs fájlokat.

Az „Objektumkód” formátum a mechanikus átalakításból vagy a forráskód-formátum fordításából eredő bármilyen formátumot jelenti, ideértve, de nem kizárólagosan az összesített objektumkódot, a generált dokumentációt, valamint a más médiaformátumokká történő átalakításokat.

A „Munka” a Licenc alapján elérhetővé tett munkát jelenti, akár Forrás-, akár Objektumformátumban, ahogyan azt a munkában foglalt vagy a munkához csatolt, a szerzői joggal kapcsolatos figyelemfelhívás is jelzi (a lenti Melléklet tartalmaz egy erre vonatkozó példát).

A „Számazékos Munkák” azokat a munkákat jelentik, akár Forrás-, akár Objektumformátumban, amelyekre vonatkozó szerkesztői elbírálások, annotációk, kiterjesztések vagy egyéb módosítások teljes egészükben egy eredeti munkát jelentenek. Jelen Licenc céljai érdekében a Számazékos Munkák nem tartalmazhatnak olyan munkákat, amelyek a Munkától és annak Számazékos Munkáitól elválaszthatók maradnak, vagy azok interfészeihez csupán kapcsolódnak (vagy név által kötődnek). A „Kiegészítés” olyan munkát jelent, ideértve a Munka eredeti verzióját, annak bármilyen módosítását vagy kiegészítését, vagy ezek Számazékos Munkáit, amelyet a Munkába történő belefoglalás céljával bocsátott a szerzői jog tulajdonosa, vagy a szerzői jog tulajdonosának nevében történő rendelkezésre bocsátásra engedéllyel rendelkező magánszemély vagy jogi személy Licencadó rendelkezésére.

Jelen meghatározás céljai értelmében a „benyújtott” a Licencadónak, vagy képviselőinek megküldött bármilyen elektronikus, szóbeli vagy írásbeli kommunikációt jelent, ideértve, de nem kizárólagosan az elektronikus levelezőlistákon történő kommunikációt, a forráskód-ellenőrző rendszereket, továbbá a Licencadó által, vagy az ő nevében a Munka megvitatásának és fejlesztésének céljából irányított problémakereső rendszereket, azonban kizárva a szerzői jog tulajdonosa által „nem kiegészítésként” nyilvánvalóan megjelölt vagy más módon írásban megjelölt kommunikációt.

„Közreműködő” alatt Licencadót és azon magánszemélyeket vagy jogi személyeket kell érteni, akik részéről kiegészítés érkezett Licencadó részére, és ez később a Munkába felvételre került.

2. Szerzői jogi licenc megadása. Jelen Licenc feltételei értelmében ezenel minden Közreműködő folyamatos, az egész világra kiterjedő, nem kizárólagos, díjmentes, jogdíjmentes, visszavonhatatlan felhasználási jogot biztosít Önnek a Munka és az ilyen jellegű Számazékos Munkák Forráskód-, vagy Objektumkód-formátumban történő többszörösítésére, abból Számazékos Munkák létrehozására, nyilvános megjelenítésére, nyilvános előadására, állencbe adására, valamint terjesztésére.

3. A szabadalmi licenc megadása. Jelen Licenc feltételeinek értelmében ezenel minden közreműködő folyamatos, az egész világra kiterjedő, nem kizárólagos, nem díjköteles, jogdíjmentes, visszavonhatatlan (jelen szakaszban foglalt kivételekkel) szabadalmi licenccel bocsát az Ön rendelkezésére a Munka elkészítésére, korábbi elkészítésére, használatára, eladásra történő felkínálására, eladására, importálására vagy más módon történő átengedésére vonatkozóan, azzal, hogy az ilyen licenc csak azokra a szabadalmi igényekre vonatkozik, amelyekre felhasználási engedélyt adhat az olyan Közreműködő, akinek Kiegészítése(i) szükségképpen önmagában is sérti(k), vagy a Kiegészítése(i)nek azon Munkával történő kombinálása, amelyhez az ilyen Kiegészítés benyújtásra került, sérti ezeket az igényeket.

Szerzői jog ②

Amennyiben Ön bármely személyiség ellen arra történő hivatkozással indít szabadalmi pert (ideértve a vizontkeresetet vagy az ellenkérelmet is egy per folyamán), hogy a Munkába belefoglalt Munka vagy Kiegészítés közvetlen vagy közvetett szabadalomtorfást valósít meg, akkor a jelen Licenc keretében Önnek nyújtott minden szabadalmi licenc megszűnik a kereset benyújtásának napján.

4. Újraterjesztés. A Munka vagy annak Származékos Munkáinak módosított vagy változatlan formában, bármilyen médiumban Forráskód- vagy Objektumkód-formátumban történő sokszorosítása és terjesztése az alábbi feltételek mellett engedélyezett: A Munka vagy a Származékos Munkák továbbadásakor a harmadik személyek is meg kell, hogy kapják jelen Licenc másolatát; továbbá Minden módosított fájlnak tartalmaznia kell egy arra vonatkozó feltűnő figyelmeztetést, hogy a fájlok Ön által módosításra kerültek; továbbá Minden Ön által terjesztett Származékos Munka Forráskód-formátumában meg kell őrizni minden, a Munka Forráskód-formátumából származó szerzői jogi, szabadalmi, védjegyre vonatkozó, valamint attribúciós figyelmeztetéseket, ide nem értve a Származékos Munka egyetlen részét sem érintő figyelmeztetéseket; továbbá Amennyiben a Munka terjesztésének részeként tartalmaz egy „FIGYELMEZTETÉS” szövegfájlt, akkor minden Ön által terjesztett Származékos Munkának is tartalmaznia kell az alábbi helyek legalább egyikén az ilyen FIGYELMEZTETÉS fájlban található attribúciós figyelmeztetéseknek egy olvasható másolatát, kivéve a Származékos Munkák egyetlen részét sem érintő figyelmeztetéseket: a Származékos Munkák részeként terjesztett FIGYELMEZTETÉS szövegfájlból; a Származékos Munkákhoz nyújtott Forráskód-formátumban vagy dokumentációban; vagy, a Származékos Munkákban generált kijelzőn belül, amennyiben és ahol az ilyen jellegű, harmadik személytől származó figyelmeztetések általában megjelenítésre kerülnek. A FIGYELMEZTETÉS fájl tartalma kizárólag információk célokát szolgál, és nem módosítja a Licencet. A saját attribúciós figyelmeztetéseit hozzáadhatja a forgalmazott Származékos Munkához, melleslegesen vagy a Munka FIGYELMEZTETÉS szövegének függelékeként azzal, hogy az ilyen további attribúciós figyelmeztetések nem értelmezhetőek a Licenc módosításaként. Ön hozzáadhatja a saját módosításaihoz a saját szerzői jogi figyelmeztetését és további, vagy eltérő licencfeltételeket is nyújthat a felhasználásra, sokszorosításra, vagy módosításainak terjesztésére vonatkozóan vagy bármilyen ilyen jellegű Származékos Munkák egészére vonatkozóan, amennyiben a Munka Ön által történő felhasználása, sokszorosítása és terjesztése egyébként megfelel a jelen Licencben foglalt feltételeknek.

5. Kiegészítések benyújtása. Amennyiben Ön kifejezetten máshogy nem nyilatkozik, akkor az Ön által a Licencadó részére a Munkába történő belefoglalás céljával benyújtott bármilyen Kiegészítésre jelen Licenc feltételei vonatkoznak, bármilyen további feltétel nélkül. A fentiek ellenére a jelen megállapodás részei nem írják felül és nem módosítják az Ön által a Licencadóval az ilyen jellegű Kiegészítésekre vonatkozóan kötött különálló licenc-megállapodás feltételeit.

6. Védjegyek. Jelen Licenc nem ad felhatalmazást a Licencadó márkanéveinek, védjegyeinek, szolgáltatási védjegyeinek vagy terméknéveinek használatára, kivéve ezek indokolt és szokásos, a Munka eredetének leírásához és a FIGYELMEZTETÉS fájl tartalmának sokszorosításához szükséges használatát.

7. Szavatossági nyilatkozat. Amennyiben nem írja elő az alkalmazandó jog, vagy a Felek erről írásban nem állapodnak meg, akkor a Licencadó „AKTUÁLIS ÁLLAPOTBAN” adja át a Munkát (és minden Közreműködő így bocsátja rendelkezésre a Kiegészítését), MINDENNYEL kifejezett vagy hallgatóságos garancia vagy feltétel nélkül, BELEÉRTVE A JOGCÍMSZAVATOSSÁGOT, A JOGTISZTASÁGSZAVATOSSÁGOT, A KERESKEDELMI FORGALOMKÉPESSEGET, VALAMINT AZ ADOTT CÉLRA TÖRTÉNŐ HASZNÁLHATÓSÁGOT. Annak eldöntése, hogy a Munka felhasználása vagy újraterjesztése megfelelő-e, az Ön kizárólagos felelőssége, valamint jelen Licenc alapján magára vállal minden, az Ön által engedélyezett használathoz kapcsolódó kockázatot.

8. Felelősségkorlátozás. A Közreműködők semmilyen körülmények között és semmilyen jogértelmezés alapján nem felelnek Ön felé – kivéve, ha ezt az alkalmazandó jog előírja (mint például a szándékos, súlyos gondatlansággal elkövetett cselekmények esetén), vagy a Felek erre vonatkozóan írásban megegyeztek –, sem szerződésen kívüli jogviszonyból származóan,

sem szerződéses alapon vagy egyéb módon jelen Licenc eredményeként a Munka használatából vagy a Munka használhatóságának hiányából (ideértve, de nem kizárólagosan a jó üzleti hírnév elvesztését, a munkaleállást, a számítógépen bekövetkező hibát vagy a számítógép hibás működését vagy bármilyen kereskedelmi kárt és veszteséget) eredően bekövetkező károkért, ideértve minden, bármilyen jellegű közvetlen, közvetett, speciális, eshetőleges vagy következményi kárt. A Közreműködő akkor sem tehető felelőssé, ha tájékoztatták az ilyen jellegű kár bekövetkezésének lehetőségéről.

9. A szavatosság vagy a kiegészítő felelősség elfogadása. Jelen Licenc feltételeivel összhangban a Munka vagy annak Származékos Munkái újraterjesztése során Ön a saját döntése alapján kínálhat és díjat számolhat fel támogatás elfogadásáért, szavatosságért, jóállásért vagy egyéb felelősségi kötelezettségeket és/vagy jogokért. Mindazonáltal az ilyen kötelezettségek elfogadása során kizárólag saját nevében és saját felelősségére jogosult eljárni, nem jogosult másik Közreműködő nevében eljárni, továbbá kizárólag akkor jogosult minderre, ha hozzájárul ahhoz, hogy kártalanít, védelmet biztosít és minden Közreműködőt mentesít minden olyan felelősség alól és igényérvényesítéstől, amely annak eredményeként merült fel a Közreműködőnél, hogy Ön elfogadott bármilyen ilyen jellegű szavatosságot vagy kiegészítő felelősséget. KIKÖTÉSEK ÉS FELTÉTELEK VÉGE

WPA Ügyfél

Szerzői jogok (c) 2003-2016 Jouni Malinen
<j@w1.fi> és egyéb közreműködők. Minden jog fenntartva.
Ez a program a BSD licenc engedélyre alá tartozik (a reklámozásra vonatkozó cikkely eltávolításával).
Amennyiben módosításokat hajt végre a projekthez, kérjük tekintse meg a KÖZREMŰKÖDÉSEK fájlt további információk érdekében.

Licenc

Ez a szoftver a BSD licenc felhasználási feltételeinek megfelelően terjeszthető, használható és módosítható:
A terjesztés és használat bináris változatban engedélyezett, módosított vagy módosított forráskód formájában, feltéve, hogy a következő feltételek teljesülnek:

1. A forráskód terjesztésének tartalmazniuk kell szerzői jogi közleményt, ezen feltételeket tartalmazó listát és a következő nyilatkozatot.
2. A bináris formában történő terjesztésnek tartalmaznia kell a fenti szerzői jogi közleményt, ezt a feltétellistát és a következő nyilatkozatot a dokumentációban és/vagy a terjesztéshez kapcsolódó más anyagokban.
3. A fent felsorolt szerzői jog birtokos(ok) és közreműködőinek neve(i) nem használhatók ezen szoftverből származtatott termékek támogatásához vagy promóciójához előzetes írásbeli engedély nélkül. EZT A SZOFTVERT A SZERZŐI JOG BIRTOKOSOK ÉS KÖZREMŰKÖDŐIK SZÁMOLHATJÁK EBBEN A FORMÁBAN ÉS ELHÁRÍTANAK MINDEN KIFEJEZETT VAGY VÉLEMELYZETT GARANCIÁT IDEÉRTVE DE EZZEL EGYEBEKET NEM KIZÁRVA, A FORGALMAZHATÓSÁGRA ÉS A MEGHATÁROZOTT CÉLRA VALÓ ALKALMASSÁGRA VONATKOZÓ GARANCIÁKAT. A SZERZŐI JOG TULAJDONOSAI, ILLETVE A KÖZREMŰKÖDŐI ELHÁRÍTANAK MINDEN FELELŐSSÉGET BÁRMELY KÖZVETLEN VAGY KÖZVETETT, ELŐRE NEM LÁTHATÓ, SPECIÁLIS, A KÁROKOZÁS FELTŰNŐ JOGELLENESÉGE MIATT A KÁR TÉNYLEGES ÖSSZEGÉT MEGHALADÓ VAGY AZ ANNAK KÖVETKEZTÉBEN KELETKEZŐ KÁRÉRT (IDEÉRTVE, DE EZZEL EGYEBEKET NEM KIZÁRVA, HELYTELTESÍTŐ JAVAK ÉS SZOLGÁLTATÁSOK MEGSZERZÉSÉT, HASZNÁLATBÓL VALÓ KIESÉST, ÜZLETI INFORMÁCIÓK ELVESZTÉSÉT, ÜZLETI HASZON ELMARADÁSÁT, ÜZLETI TEVÉKENYSÉG FÉLBESZAKADÁSÁT), BÁRHOGY IS KELETKEZETT ÉS BÁRMELY FELELŐSSÉGI ELMÉLET ALAPJÁN AKÁR A SZERZŐDÉST, SZIGORÚ FELELŐSSÉGET VAGY A VALAKINEK OKOZOTT KÁRÉRT (IDEÉRTVE A GONDATLANSÁGBÓL VAGY EGYEB MÓDON OKOZOTT KÁR IS) TEKINTVE, AMELY BÁRMI MÓDON, ENNEK A SZOFTVERNEK A HASZNÁLATÁBÓL ADÓDIK, MEG AKKOR IS, HA ISMERT AZ ILYEN KÁROSODÁS LEHETŐSÉGE.

Free RTOS

A FreeRTOS a GNU General Public License (GPL) által engedélyezett forráskódja. A módosítás kivétel formájában átadásra. MEGJEGYZÉS: A GPL módosítása magában foglalja az a FreeRTOS-t tartalmazó egyestett munkák megosztásának engedélyét anélkül, hogy köteles lenne biztosítani a forráskódot a FreeRTOS könyvtáron kívüli védett elemekhez.



A FreeRTOS GPL Kivétel Szöveg:
Bármely FreeRTOS forráskódot, akár módosított vagy eredeti formájában, illetve egészében vagy részben, kizárólag a GNU Általános Nyilvános Jogosítványát ezzel a kivétellel kiegészítve terjesztheti.
A független modul azt jelenti, hogy az nem a FreeRTOS-ból származik, illetve nem azon alapul.

1. cikkely

A FreeRTOS egyéb modulokkal való statikus vagy dinamikus kapcsolata FreeRTOS-ön alapuló egyesített munkát eredményez. Így a GNU Általános Nyilvános Jogosítvány lefedi a teljes egyesítést.

Különleges kivételként, a FreeRTOS szerzői jog tulajdonosa engedélyt ad a FreeRTOS független modulokkal történő kapcsolatára, amelyek kizárólag a FreeRTOS-sal kommunikálnak a FreeRTOS API interfészen keresztül, függetlenül ezeknek a független modulok felhasználási feltételeitől, és a létrejött egyesített munkát az Ön által választott feltételek szerint másolja és terjeszti, biztosítva a következőket:

- + Az egyesített munka összes másolatát el kell látni írásos nyilatkozattal, amely részletezi a fogadó számára, hogy a FreeRTOS verziója fel lett használva és egy felajánlást Öntől a FreeRTOS forráskód biztosításáról (beleértve bármely módosítást, amelyet Ön végzett rajta) a fogadó kérésére.
- + Az egyesített munka maga nem számít RTOS, ütemező, könyvtár vagy kapcsolódó terméknek.
- + A független modulok lényeges és elsődleges funkcionalitást adnak a FreeRTOS-hoz és nem csupán a FreeRTOS-ban már meglévő funkcionalitás kiterjesztése.

2. cikkely

Előfordulhat, hogy a FreeRTOS nem használható versenyzési és összehasonlítható célra, beleértve az elévülés vagy kimutatások összeállításának bármilyen formában történő publikálását a Real Time Engineers Ltd. erre vonatkozó kifejezett engedélye nélkül. (Ennek az iparágon belüli szabálynak az a szándéka, hogy az információ pontosságát biztosítsa).

A szabvány GPL Kivétel Szöveg:
GNU ÁLTALÁNOS NYILVÁNOS JOGOSÍTVÁNY
Verzió 2, 1991. június

Szerzői jogok (C) 1991, 1999 Free Software Foundation, Inc. 59 Temple Place, Suite 330, Boston, MA 02111-1307 USA
Bármely számára megengedett ezen licenc dokumentum szó szerinti kópiának másolása és terjesztése, de nem engedélyezett ennek megváltoztatása.

Előszó

A legtöbb szoftver licencai azzal a szándékkal készültek, hogy minél kevesebb lehetőséget adjanak a szoftver megváltoztatására és terjesztésére. A GNU Általános Nyilvános Jogosítvány feltételei ezzel szemben minél több jogot kívánnak biztosítani a szabad szoftverek terjesztéséhez és módosításához, hogy a szoftver ingyenes lehessen az összes felhasználója számára. Ez az Általános Nyilvános Jogosítvány vonatkozik a Szabad Szoftver Alapítvány szoftvereinek leg többjére és néhány más programra, amelyek szerzői ennek használatáról nyilatkoztak. (Néhány más Szabad Szoftver Alapítványi szoftver ehelyett a GNU Könyvtári Általános Nyilvános Jogosítvány fed le.) Ön is használhatja ezt a saját programjához.

Amikor ingyenes szoftverről beszélünk, azon a szoftver szabadságát értjük, nem az árát. A mi Általános Nyilvános Jogosítványainkat arra terveztük, hogy biztossá tegyék, Önnek szabadsága van terjeszteni a szabad szoftverek másolatát (és költséget felszámítani a szolgáltatásért, ha akarja), amelyek forráskódját megkapja vagy megkaphatja, ha akarja, amely szoftvert megváltoztathat vagy darabjait használhatja új szabad programokban; és tudja azt, hogy megteheti ezeket a dolgokat.

Jogainak védelmére, szükségesnek tartjuk korlátozások megtételét, melyek megtiltják, hogy valaki megtagadja Öntől ezeket a jogokat vagy Önt a jogáról lemondásra kényszerítse. Ezek a korlátozások az Ön bizonyos kötelezettségeire vannak értelmezve, ha a szoftverek másolatait terjeszti, vagy módosítja azokat.

Például, ha egy ilyen program másolatait terjeszti, akár ingyen, akár honoráriumért, közölnie kell a címzettekkel mindazokat a jogokat, amelyekkel rendelkezik a forráskódot. Arról is biztosítania kell őket, hogy megkapják vagy megkaphatják a forráskódot. És ismertetnie kell számukra ezeket a kikötéseket, hogy ők is megismerjék a jogaikat.

A jogait két lépéssel védjük: (1) szerzői jogot tartunk fenn, és (2) átadjuk önnek ezt a jogosítványt, amely jogos engedélyt ad a szoftver másolására, terjesztésére és/vagy módosítására.

Továbbá, minden szerző védelmére és a miénk is, biztosítani akarjuk, hogy bárki megértse, nincs szavatosság ezekre a szabad szoftverekre. Ha a szoftvert valaki módosította és továbbadta, azt akarjuk, hogy a címzett tudja, amije van, az nem az eredeti, így egy mások által bevitt bármilyen probléma nem vet rossz fényt az eredeti szerzők jó hímevére.

Végül, egy szabad program állandóan fenyegetve van szoftver szabadalmaktól. El akarjuk kerülni azt a veszélyt, hogy egy szabad program újraelosztói egyedi jogszabaddal megfosztásához jussanak, valójában program tulajdonosává váljanak. Ennek megelőzésére nyilvánítjuk, hogy bármely szabadalom, amelyet valaki védeni kíván, szabad használatú és egyáltalán nem védett.

A másolás, terjesztés és módosítás pontos kikötéséi és feltételei következnek.

GNU ÁLTALÁNOS NYILVÁNOS JOGOSÍTVÁNY A MÁSOLÁSRA, TERJESZTÉSRE ÉS MÓDOSÍTÁSRA VONATKOZÓ FELTÉTELEK ÉS KIKÖTÉSEK

0. Ez a Jogosítvány olyan programokra és egyéb munkákra vonatkozik, amelyek a szerzői jog tulajdonosának bejegyzését tartalmazzzák, kijelentve, hogy az ezen Általános Nyilvános Jogosítvány követelményei szerint terjeszthetők. A „Program” a továbbiakban ilyen programra vagy munkára vonatkozik, és a „Programon alapuló munka” jelenti vagy a Programot, vagy a szerzői jog körébe tartozó származékos munkát: azt mondhatjuk, olyan munkát, amely tartalmazza a Programot vagy annak részét, akár szó szerint, akár változtatással és/vagy lefordítva másik nyelvre. (A továbbiakban a fordítást beleértjük korlátozás nélkül a „módosítás” kifejezésbe.) Minden engedélyezés címzettje „Ön”. A másoláson, terjesztésen és módosításon kívüli tevékenységek nincsenek ezzel a Jogosítvánnyal lefedve, ezek kivülesnek annak területén. A Program futásának hatása nincs korlátozva, és a Program kimenete csak akkor van lefedve, ha annak tartalma a Programon alapuló munkát képez (függetlenül attól, hogy a Program futásának eredménye-e).
Hogy ez igaz-e, attól függ, mit tesz a Program.

1. A Program forráskódja módosítás nélkül másolható és bármely adathordozón terjeszthető, feltéve, hogy minden egyes példányon pontosan szerepel a megfelelő szerzői jogi megjegyzés, illetve a garanciavállalás elutasítása; érintetlenül kell hagyni minden erre a szabályozásra és a garancia teljes hiányára utaló szöveget és a jelen licencdokumentumot is el kell juttatni mindazokhoz, akik a Programot kapják.

Felszámítható díj a másolat fizikai továbbítása fejében, illetve díjazás fejében garanciális támogatás is biztosítható.

2. Módosíthatja a Program másolatát vagy másolatait vagy annak egy részét, így kialakítva egy Programon alapuló munkát, és másolhatja és terjesztheti az ilyen módosulatokat és munkákat a fenti 1. szakasz követelményei szerint, feltéve, hogy eleget tesz az alábbi követelmények mindegyikének is:

- a) Úgy kell létrehozni a módosított fájlokat, hogy szembetűnő bejegyzést viseljenek kijelentve, hogy ön megváltoztatta a fájlokat és közölve a változtatás dátumát.
- b) Úgy kell létrehozni bármely munkát, melyet terjeszt vagy publikál, amely egészében vagy részben tartalmaz vagy származik a Programból vagy annak részéből, hogy jogosítva legyen teljes egészében díjmentesen minden harmadik fél számára ezen Jogosítvány követelményei szerint.
- c) Ha a módosított program rendes körülmények között futás közben interaktív módon parancsokat olvas, létre kell hoznia, hogy amikor az ilyen interaktív futás használata megkezdődik a legáltalánosabb módon, nyomtatson vagy írjon ki egy közleményt, amely tartalmaz egy megfelelő szerzői jogi bejegyzést és nyilatkozatot arról, hogy nincs rá szavatosság (vagy egyébként kijelentve, hogy ön szavatosságot vállal) és azt, hogy a felhasználók újraterejthetik a programot ezen feltételekkel, és közölve a felhasználókkal, hogyan tekinthetik meg ennek a Jogosítványnak a másolatát.

(Kivétel: ha a program maga interaktív, de rendes körülmények között nem ad így ki közleményt, az ön programon alapuló munkája nem teszi szükségessé nyilatkozat kiadását.)

Szerzői jog ③

Ezeket a követelményeket a módosított munka egészére kell alkalmazni. Ha ennek a munkának meghatározható részei nem származnak a Programból, és indokoltan tekintetbe vehetők független és önmagukban elkülöníthető munkák, akkor ezen Jogosítványt és követelményeit nem kell alkalmazni azokra a részekre, amelyeket elkülönített munkaként terjeszt. De ha ön ugyanezeket a részeket úgy forgalmazza, mint az egész programon alapuló munka egy részét, az egész terjesztésének meg kell felelnie ezen Jogosítvány követelményeinek, amely megengedi más jogosultaknak a kiterjesztését a teljes egészre, és így mindenkinek és minden részre, attól függetlenül, hogy ki írta azt.

Tehát nem célja ennek a szakasznak, hogy jogokat igényeljen vagy a teljes egészében ön által írt munkákra küzdjön az ön jogáért: inkább az a célja, hogy gyakorolja a programon alapuló közös munkák terjesztésének és származtatásának ellenőrzési jogát.

Mindamellet, a Programmal (vagy a Programon alapuló munkával) a nem a Programon alapuló más munkák pusztá felhalmozása a tárolók vagy a forgalmazási közegek tömegében nem eredményezi a más munkák ezen Jogosítvány hatókörébe tartozását.

3. Másolhatja és terjesztheti a Programot (vagy a 2. szakasz alatti, azon alapuló munkát) tárgykódban vagy végrehajtható formában a fenti 1. és 2. Szakasz követelményei szerint, feltéve, hogy elvégzi a következők egyikét is:

- Ellátja azt a megfelelő géppel olvasható teljes forráskóddal, amely a fenti 1. és 2. szakasz követelményei szerint terjeszthető a szoftver cseréire szokásosan használt hordozókon, vagy
- Ellátja azt egy legalább három évig érvényes írásos ajánlattal, bármely harmadik félnek arról, hogy a díj nem több, mint az ön forrás terjesztési fizikai közreműködési költsége, a megfelelő géppel olvasható teljes forráskóddal, amely a fenti 1. és 2. szakasz követelményei szerint terjeszthető a szoftver cseréire szokásosan használt hordozókon, vagy
- Ellátja azt azzal az információval, amelyet ajánlatként kapott a megfelelő forrás kód terjesztésére. (Ez a változat csak nem kereskedelmi forgalmazás esetén megengedett, és csak ha a programot tárgykódban vagy végrehajtható formában kapta ilyen ajánlatként, a fenti „b” alpontnak megfelelően.)

A forráskód egy munka számára a munka benyújtott formáját jelenti módosulatának elkészítéséhez. Egy végrehajtható munka esetében teljes forráskód jelenti az összes modul forráskódját, amelyet tartalmaz, plusz valamennyi interfész definiáló fájlt, plusz a végrehajtható programba szerkesztés és beiktatás irányításához használt leírást. Azonban, speciális kivételként, a terjesztett forráskódnak nem kell tartalmaznia olyasmit, amit rendes körülmények között annak az operációs rendszernek a fő részeként (szerkesztő, kernel, stb) terjesztenek (akár forrás, akár bináris formában), amely alatt a végrehajtható fut anélkül, hogy maga a komponens a végrehajtható részévé válna. Ha a végrehajtható vagy tárgykód terjesztése egy megnevezett helyről történő másolási elérhetőség ajánlása alapján készült, akkor a forráskód egyenértékű másolási elérhetőségének ajánlása ugyanarról a helyről kielégíti a forráskód terjesztésének követelményét, amíg a harmadik felet nem kötelezi a forráskód lemásolására a tárgykóddal együtt.

4. Nem szabad másolnia, módosítania, aljogosítvánnyal ellátnia, vagy terjesztenie a Programot, kivéve, ha erről ezen Jogosítvány határozottan rendelkezik. Egyébként a Program másolásának, módosításának, aljogosítvánnyal ellátásának vagy terjesztésének bármilyen kísérete érvénytelen, és automatikusan megszünteti az ön ezen Jogosítvány szerinti jogait. Továbbá, azok a partnereknek, akik megkapták a másolatokat, vagy jogokat öntől, amelyek ezen Jogosítvány alapján nem illették meg, a jogosítványa megszűnik mindaddig, amíg az ilyen partneritásban szolgálatkészek maradnak.

5. Ön nincs ennek a Jogosítványnak az elfogadására kötelezve, mivel nem írta azt alá. Azonban semmi más egyéb nem adhat engedélyt a Program vagy származékos munkáinak módosítására vagy terjesztésére. Ezeket a műveleteket a törvény tiltja, ha nem fogadja el ezt a Jogosítványt. Ennek okáért, a Program (vagy a Programon alapuló valamely munka) módosítása vagy terjesztése esetén fel kell tüntetnie ezen Jogosítvány ön általi elfogadását, és ezzel annak minden követelményét és feltételeit a program vagy azon alapuló munkák terjesztésére vagy módosítására.

6. Minden alkalommal, amikor újra elosztja a Programot (vagy a Programon alapuló valamely munkát), a címzett automatikusan elnyeri az eredeti jogosult jogosítványát az ezen a kikötések és feltételek tárgyát képező Programok másolására, terjesztésére vagy módosítására. Nem köthet ki bármilyen egyéb korlátozást címzett gyakorlatában, mint amit ebben a törvények megengednek. Nem felelőssége engedékenységre kényszeríteni harmadik felet ezen Jogosítványt írni.

7. Ha bírósági határozat vagy szabadalom sértés okán vagy egyéb (szabadalom kiadásán nem korlátozott) egyéb ok következményeként feltételek vannak önre kirova (akár bírói rendelkezéssel, megegyezéssel, akár egyéb módon), amelyek ellentmondanak ezen Jogosítvány feltételeinek, ezek nem nyújtanak felmentést önnek ezen Jogosítvány feltételei alól. Ha ön nem tud ilyet terjeszteni, hogy együttesen elegendjen ezen Jogosítványból eredő kötelezettségeinek és más ide vonatkozó kötelezettségeinek, akkor ennek következményeként a Programot egyáltalán nem terjesztheti. Például, ha egy szabadalmi jogosítvány nem engedi meg szerzői jogdíj-mentesen a Program újraelosztását bárki által, aki közvetlenül vagy közvetlen az ön révén másolathoz jutott, akkor az egyetlen lehetőség, hogy elegendjen ennek és a Jogosítványnak az, hogy teljesen tartózkodik a Program terjesztésétől.

Ha ennek a szakasznak valamely részét érvénytelennek vagy érvényesíthetetlennek tartja sajátos körülmények között, a szakasz maradéka van alkalmazásra szánva, és a szakasz egésze más körülmények közötti alkalmazásra van szánva.

Nem célja ennek a szakasznak rábírói önt valamely szabadalom vagy tulajdonjogi igény megsértésére vagy ilyen igény érvényességéért küzdeni: ennek a szakasznak egyetlen célja, hogy megvédje a szabad szoftverek terjesztési rendszerének sértetlenségét, amely a nyilvános jogosítvány gyakorlatában teljesül. Sok ember adott nagylelkű hozzájárulást az ezzel a rendszerrel terjesztett szoftverek széles sokaságához bizalommal a rendszer következetes alkalmazása iránt: a szerzőn/ adományozón múlik a döntés, hogy kész szoftvert terjeszteni egy más rendszerben és az engedélyesre nem hárulhat ez a választás.

Ennek a szakasznak az a célja, hogy teljesen tisztázza, mi a nézetünk ezen Jogosítvány javított vagy új változatairól.

8. Ha a Program terjesztése és/vagy használata bizonyos országokban korlátozva van akár szabadalmakkal, akár szerzői jogi egyezményekkel, az eredeti szerzői jog tulajdonos, aki a Programot ezen Jogosítvány hatálya alá helyezte, hozzátehet egy határozottan földrajzi terjesztési határolást, amely kizárja ezeket az országokat, így a terjesztés csak az így ki nem zárt országokban engedélyezett. Ilyen esetben ez a Jogosítvány magába foglalja a határolást, mintha az törzsszövegébe lenne írva.

9. A Szabad Szoftver Alapítvány időről-időre közzéteheti az Általános Nyilvános Jogosítvány javított vagy új változatait. Az ilyen új változatok szellemükben hasonlóak a jelenlegi változathoz, de részletekben eltérhetnek, hogy új problémákat és vonatkozásokat célozzanak meg. Minden változatnak megkülönböztető száma van. Ha a program megadja ennek a jogosítványnak, amely rá vonatkozik, egy verzió számát, vagy „egy későbbi verziót”, akkor választási lehetősége van, hogy ennek a verzióknak, vagy a Szabad Szoftver Alapítvány által közzétett későbbi verzióknak a követelményeit és feltételeit követi. Ha a Program ennek a Jogosítványnak a verziószámát nem adja meg, akkor bármely verziószámot választhatja, amelyet a Szabad Szoftver Alapítvány valaha is közzétett.

10. Amennyiben be akarja foglalni a Program részeit más szabad programba, amelynek a terjesztési feltételei eltérőek, írásban kérje a szerző engedélyét. Amely szoftver esetében a szerzői jogot a Szabad Szoftver Alapítvány létesítette, írjon a Szabad Szoftver Alapítványnak: mi olykor ezért kivétel teszünk. Döntésünket kettős cél vezeti, szabad szoftvereink minden származéka szabad státusának megőrzése és általában szoftverek megosztásának és újrahasonosításának előmozdítása.

GARANCIÁVÁLLALÁS HIÁNYA

11. MIVEL A PROGRAM DÍJMENTESSÉGRE VAN JOGOSÍTVÁ, A PROGRAMRA NINCS SZAVATOSSÁG AZ ALKALMAZHATÓ TÖRVÉNY MÉRTEKÉIG. KIVÉVE, AMIKOR A SZERZŐI JOG TULAJDONOS ÉS/VAGY MÁSIK FÉL ÍRÁSBELI KIJELENTÉSE FELTÉTELEZI A PROGRAMRÓL „AHOGY VAN”, BÁRMILYEN SZAVATOSSÁG NÉLKÜL, AKÁR NYILTAN, AKÁR BURKOLTAN, BELEÉRTVE, DE ARRÁ NEM KORLÁTOZVA A FORGALOMKÉPESSÉG ÉS HELYESSÉG SZAVATOSSÁGÁT EGY SAJÁTSÁGOS HASZNÁLATRA. EZZEL A PROGRAM MINŐSÉGÉT ÉS TELJESÍTMÉNYÉT ILLETŐEN A TELJES KOCKAZAT AZ ÖNÉ. AMENNYIBEN A PROGRAM HIBÁSNAK BIZONYULNA, MINDEN SZÜKSÉGES SZOLGÁLTATÁS, JAVÍTÁS ÉS HELYESBÍTÉS KÖLTSÉGÉT ÖN VÁLLALJA.

12. CSAK HA AZ ALKALMAZHATÓ TÖRVÉNY VAGY ÍRÁSBELI EGYEZSÉG KÖTELEZI, AKKOR TARTOZIK ÖNNEK FELELŐSSÉGGEL A SZERZŐI JOG TULAJDONOS VAGY MÁSIK FÉL, AKI A PROGRAMOT MÓDOSÍTHATTA VAGY ÚJRA ELOSZTHATTA A FENT ENGEDÉLYEZETT MÓDON, A KÁROKÉRT, BELEÉRTVE BÁRMELY ÁLTALÁNOS, SPECIÁLIS, ESETLEGES VAGY KÖVETKEZMÉNYES KÁRT, AMELY HASZNÁLATON KÍVÜL VAGY A PROGRAM ALKALMATLANSÁGA RÉVÉN KELETKEZIK (BELEÉRTVE DE ARRÁ NEM KORLÁTOZVA ADATOK ELVESZTÉSÉT VAGY A NYÚJTOTT ADATOK PONTATLANSÁGÁT VAGY AZ ÖN ÁLTAL VAGY HARMADIK FÉL ÁLTAL FENNTARTOTT ADATOK ELVESZTÉSÉT VAGY MÁSIK PROGRAMMAL EGYÜTTMŰKÖDÉS SIKERTELENSÉGÉT), MÉG AKKOR IS, HA AZ ILYEN TULAJDONOS VAGY MÁSIK FÉL TÁJÉKOZTATÁST ADOTT AZ ILYEN VESZÉLYEK LEHETŐSÉGÉRŐL.

KIKÖTÉSEK ÉS FELTÉTELEK VÉGE

Hogyan alkalmazhatja ezeket a kikötéseket és feltételeket új programjaihoz

Ha fejleszt egy új programot, és azt akarja, hogy közönségnek a legnagyobb lehetősége legyen a használatára, akkor a legjobb út ennek a megvalósítására, hogy szabad szoftverként készítse el azt, amelyet az itteni feltételek szerint bárki újra eloszthat és változtathat

Ehhez, csatolja a következő közleményeket a programhoz. Legbiztosabb ezeket minden forrás fájl kezdetéhez csatolni, hogy a leghatásosabban közvetítse a szavatosság kizárását: és minden fájlban lennie kell legalább „copyright” sornak és egy mutatónak, hogy hol található a teljes szöveg.

< Egy sor, amely megadja a program nevét, és leírja, hogy mit csinál.>

> Szerzői jogok (C) <év> <szerző neve>

Ez a program szabad szoftver, újra eloszthatja és módosíthatja a GNU Általános Nyilvános Jogositvány** követelményei szerint, melyet a Szabad Szoftver Alapítvány tett közzé, vagy a Jogositvány 2. vagy (választása szerint) későbbi verziója alapján.

Ez a program abban a reményben van terjesztve, hogy hasznos lesz, de MINDEN SZAVATOSSÁG NÉLKÜL: ideértve a FORGALOMKÉPESSÉG ÉS EGYEDI HASZNÁLHATÓSÁG HELYESSÉGÉNEK szavatosságát is. Lásd a GNU Általános Nyilvános Jogositványt a részletekről.

Meg kell kapnia egy másolatát a GNU Általános Nyilvános Jogositványnak ezzel a programmal: ha nem, írjon a Szabad Szoftver

Alapítvány Inc.-nak 59 Temple Place, Suite 330, Boston, MA 02111-1307 USA

Adjon arról is információt, hogyan tudnak önnel kapcsolatba lépni elektronikus vagy hagyományos posta útján.

Ha a program interaktív, tegyen egy ehhez hasonló rövid leírást a kimenetébe ha interaktív módban indul:

Gnomovision version 69, Copyright (C) év, a szerző neve
A Gnomovision-t JÓTÁLLÁS NÉLKÜL adjuk; a részletekért gépelje bet: `show w`.

Ez szabad szoftver, és hálásak vagyunk, ha terjeszti egyes feltételek mellett; gépelje be a `show c`-t a részletekért.

A feltételezett `show w` és `show c` parancs a General Általános Nyilvános Jogositvány megfelelő részeit mutatja. Természetesen az Ön által használt parancsok mások is lehetnek, mint a `show w` és `show c`; lehetnek egér-kattintások vagy menüpontok — ahogy a programba illik.

Meg kell adnia a munkáltatóját is (ha programozóként dolgozik) vagy iskolai végzettségét, ha van, jelezni a „szerzői jogról lemondást” a programról, ha szükséges. Íme egy példa, megváltoztatott nevekkel:

Yoyodyne, Inc., ezennel lemond minden szerzői jogi érdekeltségéről James Hacker által írt „Gnomovision” programban (mely tárgykódot hoz létre).

<Ty Coon aláírása>, 1989. április 1.

Ty Coon, alelnök

Az Általános Nyilvános Jogositvány nem engedi meg, hogy a program része legyen szabadalommal védett programoknak. Ha a program egy szubrutin függvénytár, akkor inkább a függvénytárral való összefűzését célszerű megengedni. Ha ez a cél, akkor ezen Licenc helyett a GNU Lesser General Public License-t kell használni.

Jegyzetek

Jegyzetek

Magyar



Megfelelőségi Nyilatkozat (DOC)

A „Panasonic Corporation” ezúton kijelenti, hogy ez a termék megfelel a 2014/53/EU rendelet követelményeinek és egyéb vonatkozó rendelkezéseinek.

Az EU megfelelési nyilatkozat teljes angol szövege az alábbi weboldalon érhető el:
<http://www.ptc.panasonic.eu/>

Hivatalos márkaképviselő: Panasonic Marketing Europe GmbH, Winsbergring 15,
22525 Hamburg, Németország

Panasonic termék

Kérjük őrizze meg a fizetési bizonylatot.

E termékre vonatkozó jótállási feltételek és információk elérhetőek a
www.panasonic.com/hu oldalon, illetve az alábbi telefonszámon:

+36 40 201 006 - Helyi hívásnak megfelelő díjazásért hívható kék szám.

Gyártó: Panasonic Corporation

1006 Kadoma, Kadoma City, Osaka, Japán

Európai importőr: Panasonic Marketing Europe GmbH

Panasonic Testing Centre

Winsbergring 15, 22525 Hamburg, Németország

Weboldal: <http://www.panasonic.com>

© Panasonic Corporation 2019



Hivatalos európai képviselő:
Panasonic Testing Centre
Panasonic Marketing Europe GmbH
Winsbergring 15, 22525 Hamburg, Németország

ACXF55-24700
PC0719-0